



EUROPEAN UNION
EUROPEAN REGIONAL DEVELOPMENT FUND
INVESTING IN YOUR FUTURE!



GOVERNMENT OF ROMANIA



Studiu privind sistemul statistic transfrontalier pentru turismul sustenabil în sprijinul observatoarelor turismului sustenabil pe Dunăre

Proiect 16.5.2.009 "Danube Ecotourism"

Conținutul acestui material nu reprezintă neapărat poziția oficială a Uniunii Europene.

www.interregrobg.eu



EUROPEAN UNION
EUROPEAN REGIONAL DEVELOPMENT FUND
INVESTING IN YOUR FUTURE!



1. Introducere

Nu este un secret pentru nicio persoană care este direct sau indirect implicată în activitatea turistică, că acesta este într-adevăr un fenomen economic și social. În ultimele decenii, turismul a cunoscut o creștere continuă și este acum unul dintre sectoarele economice cu cea mai rapidă creștere din lume. Turismul modern este strâns legat de dezvoltare și cuprinde un număr tot mai mare de destinații noi. Din aceste motive și multe altele, turismul s-a transformat într-un factor-cheie al progresului socioeconomic

Astăzi, suntem martorii unor paradoxuri imposibil de conceput acum 30 de ani: volumul de afaceri turistice este egal sau chiar îl depășește cel al exporturilor de petrol, al produselor alimentare sau auto. Cine ar fi crezut că turismul, această Cenușăreasă a comerțului internațional, avea să devină unul dintre principalii jucători aproape peste noapte. Ceea ce îl face remarcabil este faptul că turismul este principala sursă de venit pentru multe țări în curs de dezvoltare. Această creștere este strâns legată de creșterea diversificării și a concurenței între destinații, care nu mai sunt doar țări sau orașe mari. Acestea pot fi și județe administrative, regiuni etnografice sau chiar sate.

„Răspândirea globală a turismului în statele industrializate și dezvoltate a generat beneficii economice și privind ocupare a forței de muncă în multe sectoare conexe - de la construcții și până la agricultură sau telecomunicații. Contribuția turismului la bunăstarea economică depinde de calitatea și veniturile ofertei turistice "(ref. n)

Turismul sustenabil a fost definit în multe moduri în istoria sa, care se întinde acum pe două decenii. Într-o abordare mai simplă, acesta poate fi definit „turismul care ține seama pe deplin de impactul său economic, social și de mediu actual și viitor, care răspunde nevoilor vizitatorilor, industriei, mediului și comunităților gazdă"

Proiect 16.5.2.009 "Danube Ecotourism"

Conținutul acestui material nu reprezintă neapărat poziția oficială a Uniunii Europene.

www.interregrobg.eu



EUROPEAN UNION
EUROPEAN REGIONAL DEVELOPMENT FUND
INVESTING IN YOUR FUTURE!



GOVERNUL ROMÂNIEI
GOVERNMENT OF ROMANIA



S-a demonstrat deja că directivele și practicile de gestionare privind dezvoltarea turismului sustenabil sunt aplicabile tuturor formelor de turism în toate tipurile de destinații, inclusiv turismul de masă și diversele segmente de turism de nișă. Acest lucru este valabil pur și simplu doar pentru că principiile sustenabilității se referă la aspectele ecologice, economice și socio-culturale ale dezvoltării turismului, promovând un echilibru atent între aceste trei dimensiuni care trebuie stabilit pentru a garanta viabilitatea acestuia pe termen lung. Pentru ca acest lucru să se petreacă, turismul sustenabil se concentrează pe:

- ✚ Optimizarea utilizării resurselor de mediu, un element cheie în dezvoltarea turismului, deoarece una dintre preocupările principale ale sustenabilității, ca și concept, este menținerea proceselor ecologice esențiale și contribuția la conservarea patrimoniului natural și a biodiversității pentru generațiile viitoare.
- ✚ Respectarea și păstrarea autenticității socio-culturale a comunităților gazdă, menținerea autenticității patrimoniului cultural și a valorilor tradiționale și contribuția la înțelegerea și toleranța interculturală. În special împotriva pericolelor legate de modernismul prost înțeles (kitsch) care apare odată cu globalizarea și o mai bună accesibilitate în turism și care amenință să alterneze și chiar să distrugă patrimoniul local autentic.
- ✚ Asigurarea unor operațiuni economice viabile, pe termen lung, care să ofere beneficii socioeconomice tuturor părților interesate și eforturi depuse pentru ca acestea să fie distribuite în mod corect. Acestea includ oportunități stabile pentru ocuparea forței de muncă și venituri și servicii sociale pentru comunitățile gazdă și contribuie la atenuarea sărăciei.
- ✚ Menținerea unui nivel ridicat de satisfacție turistică și asigurarea unei experiențe semnificative pentru turiști, sensibilizarea acestora cu privire la aspectele legate de sustenabilitate și promovarea practicilor sustenabile în domeniul turismului, prin utilizarea metodelor abile de interpretare a turismului.

Pe cât de frumoasă și idilică pare, dezvoltarea turismului sustenabil necesită eforturi mari, deoarece necesită participarea informată a tuturor părților interesate relevante, precum și o conducere politică puternică pentru a asigura participarea largă și consolidarea consensului. Multe persoane nu realizează acest lucru, însă obținerea unui turism sustenabil este un proces continuu și necesită o monitorizare

Proiect 16.5.2.009 "Danube Ecotourism"

Conținutul acestui material nu reprezintă neapărat poziția oficială a Uniunii Europene.

www.interregrobg.eu



EUROPEAN UNION
EUROPEAN REGIONAL DEVELOPMENT FUND
INVESTING IN YOUR FUTURE!



GOVERNMENT OF ROMANIA



constantă a impactului, introducerea de măsurile preventive și/sau corective necesare ori de câte ori este necesar.

Statistica modernă este orientată către nevoile în schimbare ale societății și se străduiește să furnizeze date comparabile și fiabile, răspunzând cerințelor stricte de confidențialitate și protecție a informațiilor produse conform standardelor internaționale. Acționând ca o componentă indispensabilă a procesului de cunoaștere, statistica oficială este unul dintre pilonii esențiali ai unei guvernante solide, ca sprijin al fundamentării deciziilor la nivel micro și macroeconomic. Acest statut, prin caracteristicile asociate, impune statisticilor oficiale condiția respectării riguroase a principiilor fundamentale ale statisticilor oficiale într-un stat democratic, precum și criteriile esențiale de obiectivitate, calitate și performanță, conferite de alinierea la metodologiile internaționale, standarde și practici în acest domeniu..

Capacitatea de a adapta procesul statistic și instrumentele de diseminare la o varietate de cereri și cazuri particulare reprezintă o provocare constantă pentru toate birourile naționale de statistică din întreaga lume, deoarece resursele sunt întotdeauna subdimensionate. Din acest motiv, pentru a se obține o eficiență sporită a proceselor statistice, este necesar să se acorde prioritate activităților și programelor multianuale și anuale, în funcție de:

- ✚ cerințele datelor statistice
- ✚ resursele disponibile

Găsirea unui echilibru între cerințele utilizatorilor și capacitatea de a răspunde acestor cerințe necesită un dialog interinstituțional constant și intens. Efortul de prioritizare generează și alte provocări, de la îmbunătățirea cadrului legislativ și instituțional de cooperare și până la creșterea standardizării proceselor și a infrastructurii informaționale.

Misiunea generală a statisticilor oficiale, esențiale pentru o societate democratică, este să furnizeze date și informații statistice fiabile și relevante și să le difuzeze în societate la momentul oportun. În plus,

Proiect 16.5.2.009 "Danube Ecotourism"

Conținutul acestui material nu reprezintă neapărat poziția oficială a Uniunii Europene.

www.interregrobg.eu



EUROPEAN UNION
EUROPEAN REGIONAL DEVELOPMENT FUND
INVESTING IN YOUR FUTURE!



GOVERNUL ROMÂNIEI
GOVERNMENT OF ROMANIA



devine din ce în ce mai importantă asumarea obligațiilor și a responsabilităților de măsurare a impactului provocărilor majore cu care se confruntă societatea și de sprijinire a eforturilor celor responsabili pentru luarea deciziilor relevante bazate pe cunoaștere și pe disponibilitatea datelor statistice.

Este deja o certitudine faptul că statisticile joacă un rol crucial în asigurarea unor răspunsuri adecvate pentru monitorizarea schimbărilor din societate, care rezultă din globalizare, presiunile demografice, schimbările climatice, interferențele culturale, toate asociate cu necesitatea ca statisticile naționale să mențină ritmul cu dezvoltarea tehnologiilor informației și comunicațiilor. Acum, mai mult ca oricând, cunoașterea este indispensabilă în luarea deciziilor, în care informațiile statistice reprezintă o componentă majoră. În acest sens, este important, pe de o parte, dezvoltarea de proiecte care să permită cuantificarea și evaluarea, prin indicatori statistici, a fenomenelor și proceselor din ce în ce mai complexe ale evoluției economice, sociale și de mediu. Pe de altă parte, statisticile oficiale se vor implica, de asemenea, în mod intrinsec în cercetare, cu componentele sale de dezvoltare și inovare, legate de necesitățile societale de măsurare a competitivității, interacțiunea dintre dezvoltarea economică și socială și mediul, coeziunea socială, distribuția materialelor și resursele umane, precum și efectele politicilor în toate domeniile

Statisticile oficiale, una dintre componentele intrinseci ale cunoașterii, reprezintă unul dintre pilonii principali ai unei guvernări solide, necesare pentru fundamentarea procesului decizional, atât la nivel micro, cât și la nivel macroeconomic. Obiectivitatea, înalta calitate și caracterul oficial, conforme cu metodologiile internaționale, dau statisticii o dimensiune cantitativă a eficacității deciziilor guvernamentale și publice în raport cu economia națională. Rolul său devine tot mai important datorită obligațiilor și responsabilităților de a măsura impactul provocărilor majore cu care se confruntă societatea și de a sprijini eforturile decizionale pertinente pe baza cunoștințelor și a disponibilității datelor statistice. În acest sens, statisticile joacă un rol esențial în asigurarea răspunsurilor adecvate, dar și indicatorii privind trecutul, dar și monitorizarea viitoare a schimbărilor în societate, cauzate de globalizarea pieței, presiunile demografice, schimbările climatice, interferențele culturale, toate asociate la dezvoltarea tehnologiilor informației și comunicațiilor. Sunt necesare proiecte viitoare care să permită evaluări și cuantificări, prin intermediul unor indicatori statistici, a problemelor moderne legate de:

Proiect 16.5.2.009 "Danube Ecotourism"

Conținutul acestui material nu reprezintă neapărat poziția oficială a Uniunii Europene.

www.interregrobg.eu



EUROPEAN UNION
EUROPEAN REGIONAL DEVELOPMENT FUND
INVESTING IN YOUR FUTURE!



GOVERNUL ROMÂNIEI
GOVERNMENT OF ROMANIA



- ✚ dezvoltarea sustenabilă și dezvoltarea rurală,
- ✚ globalizarea, dezvoltarea regională,
- ✚ cercetarea, dezvoltarea și inovarea,
- ✚ concurență,
- ✚ interacțiunea dintre dezvoltarea economică și cea socială
- ✚ protecția mediului
- ✚ coeziunea socială
- ✚ alocarea de fonduri structurale
- ✚ efectele participării la Unitatea Economică și Monetară
- ✚ Politica Agricolă Comună

Se știe foarte bine că politicile adoptate la nivelul Uniunii Europene, extinsă asupra politicilor naționale a Statelor membre se bazează pe statistici armonizate unul dintre obiectivele ulterioare este transpunerea și adaptarea statisticilor naționale la normele și standardele Uniunii Europene

2. Observatoare turistice sustenabile - istorie și altele

În 2004, UNWTO a lansat inițiativa Global Observatory on Tourism Sustainability (GOST), ca răspuns la cererea crescândă a organizațiilor și a părților interesate turistice pentru o aplicare mai sistematică a tehnicilor de monitorizare, evaluare și gestionare a informațiilor, cum ar fi indicatorii UNWTO ai dezvoltării sustenabile pentru destinațiile turistice. GOST intenționează să faciliteze crearea unei rețele de observatoare la toate nivelurile prin utilizarea unei aplicații sistematice a monitorizării, evaluării (indicatori ai turismului sustenabil) și a tehnicilor de gestionare a informațiilor, ca instrumente esențiale pentru formularea și implementarea politicilor, strategiilor, planurilor și proceselor de management. Aceste tehnici sunt instrumente esențiale pentru formularea și implementarea politicilor, strategiilor, planurilor și proceselor de gestionare a turismului sustenabile.

Proiect 16.5.2.009 "Danube Ecotourism"

Conținutul acestui material nu reprezintă neapărat poziția oficială a Uniunii Europene.

www.interregrobg.eu



EUROPEAN UNION
EUROPEAN REGIONAL DEVELOPMENT FUND
INVESTING IN YOUR FUTURE!



GOVERNUL ROMÂNIEI
GOVERNMENT OF ROMANIA



Rețeaua internațională a observatorilor din domeniul turismului sustenabil (INSTO) a fost creată și în 2004, după un lung proces de consultare descris în figura de mai jos.

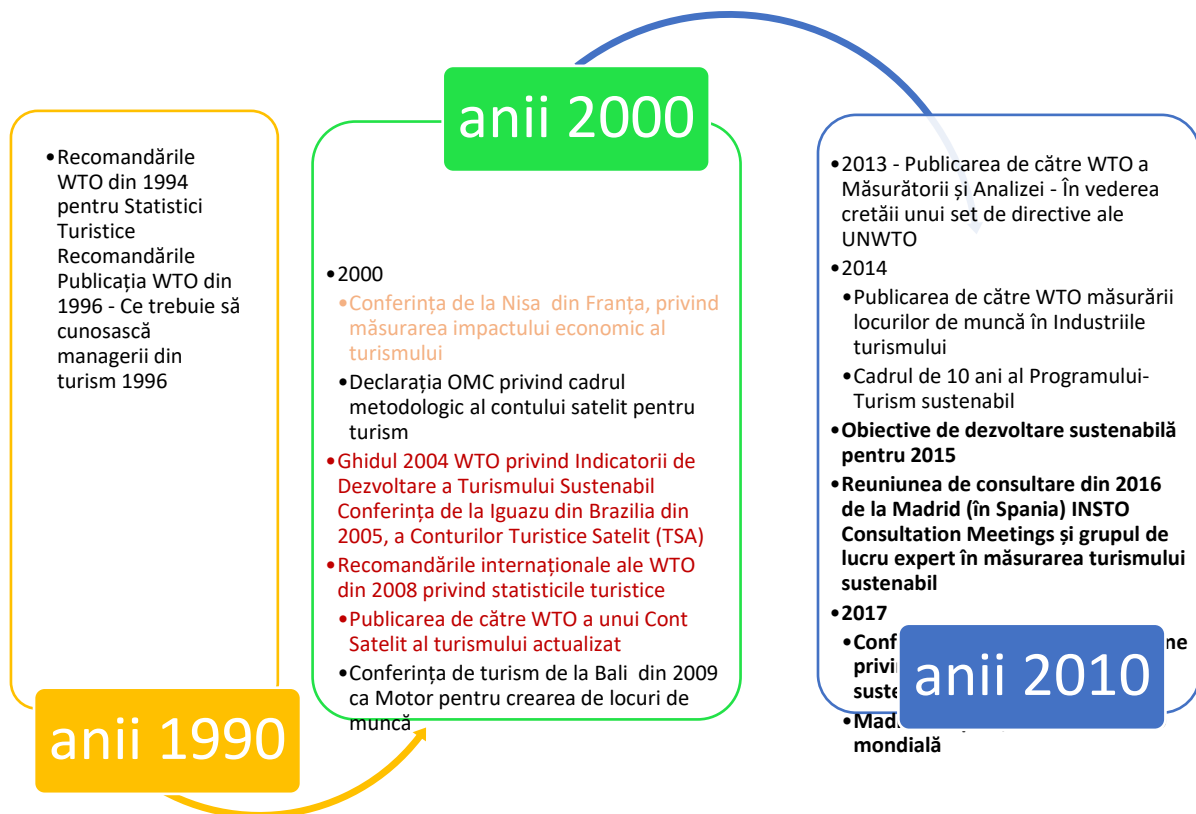


Fig 1: Istoricul observatoarelor turismului sustenabil

Obiectivul principal al INSTO este să sprijine îmbunătățirea continuă a sustenabilității și rezilienței în sectorul turismului prin monitorizarea sistematică, în timp util și regulată a performanțelor și impactului turismului și conectarea destinațiilor dedicate pentru a înțelege mai bine utilizarea resurselor de destinație și pentru a încuraja responsabilul gestionarea turismului. UNWTO asistă destinațiile în poziționarea lor sustenabilă pe piețele naționale și internaționale din ce în ce mai complexe. În calitate de agenție a ONU dedicată turismului, UNWTO subliniază faptul că țările în curs de dezvoltare în special beneficiază de turism sustenabil și acționează pentru a face acest lucru real. Prin intermediul rețelei INSTO, destinațiile pot avea acces la un grup de parteneri dedicați care se angajează să depună eforturi continue de măsurare la nivelul destinației, cuprinzând natura contextuală și dinamică a conceptului de „sustenabilitate” propriu-zisă. În timp ce sursele tradiționale de date joacă un rol esențial în activitățile

Proiect 16.5.2.009 “Danube Ecotourism”

Conținutul acestui material nu reprezintă neapărat poziția oficială a Uniunii Europene.

de măsurare, partenerii din rețea aplică din ce în ce mai mult și sunt încurajați să utilizeze surse de date noi și inovatoare care să permită obținerea unor dovezi mai puternice care să contribuie la crearea unor destinații mai reziliente (Figura 2).



Fig.2 Principalele beneficii ale Rețelei Internaționale a UNWTO de Observatoare ale Turismului Sostenabil (INSTO)¹

Actualmente, un număr total de 24 de observatoare s-au alăturat rețelei INSTO a UNWTO: Primele observatoare au fost înființate în 2006. China a condus această activitate de pionierat la început, dar astăzi, rețeaua este răspândită în întreaga lume, incluzând un total de 24 de destinații din întreaga lume angajate cu pasiune în măsurarea continuă și în timp util a impactului turismului. Primul Observator European al Turismului Sostenabil, sub auspiciile UNWTO, se deschide în Grecia cu sprijinul Ministerului Turismului din Grecia. Ele deservește părțile interesate cu dovezi actualizate și fiabile pentru un proces decizional mai bun la nivel local în China (9), Grecia (1), Mexic (1), Brazilia (1), Indonezia (1), Croația (1), Statele Unite ale Americii (2), Noua Zeelandă (1), Portugalia (1), Italia (1) și Panama (1) - Figura 3.

¹ Sursa: <http://insto.unwto.org>



EUROPEAN UNION
EUROPEAN REGIONAL DEVELOPMENT FUND
INVESTING IN YOUR FUTURE!



GOVERNUL ROMÂNIEI

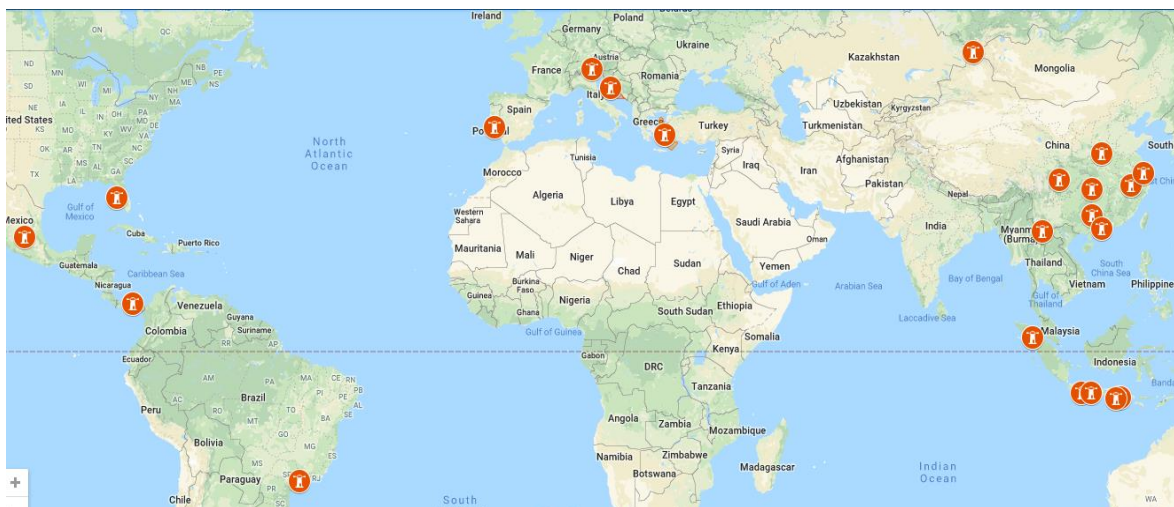


Fig. 3: Harta Rețelei Internaționale a UNWTO de Observatoare ale Turismului Sostenabil

În 2013, a fost inaugurat primul observator de turism sustenabil în Europa sub auspiciile UNWTO pe insulele Egee din Grecia. Ulterior, în aceeași țară, a fost înființat un Centru de Monitorizare a Observatoarelor pentru Turism Sostenabil. Obiectivul său este de a examina impactul ecologic, social și economic al turismului în arhipelag și servește ca model pentru extinderea conceptului la nivel național. Înființata de Universitatea Marea Egee în colaborare cu UNWTO și cu sprijinul Ministerului Turismului din Grecia, Centrul monitorizează activitățile din toate destinațiile prezente și viitoare din Regiunile de Nord și de Sud ale Mării Egee. De asemenea, aceasta colectează și compilează bunele practici de dezvoltare a turismului sustenabil bazate pe metodologia UNWTO privind indicatorii de turism sustenabil.

În 2018, la sediul UNWTO din Madrid, Spania, a avut loc prima Conferință UNWTO privind Observatorul Global al Turismului Sostenabil și cea de-a Doua Reuniune Anuală a Observatoarelor de Turism Sostenabil ale UNWTO din China. Conferința a oferit o imagine de ansamblu globală asupra observatoarelor existente și a evidențiat numeroasele moduri prin care Observatoarele permit destinațiilor să înțeleagă mai bine impactul vizitatorilor lor, să evalueze impactul inițiativelor existente în domeniul turismului sustenabil și să asigure că turismul aduce beneficii atât populației, cât și mediului din zonele înconjurătoare pentru anii următori.

Proiect 16.5.2.009 "Danube Ecotourism"

Conținutul acestui material nu reprezintă neapărat poziția oficială a Uniunii Europene.

www.interregrobg.eu



EUROPEAN UNION
EUROPEAN REGIONAL DEVELOPMENT FUND
INVESTING IN YOUR FUTURE!



GOVERNUL ROMÂNIEI
GOVERNMENT OF ROMANIA



Printre principalele idei și planuri elaborate:

- Depunerea electronică pentru a include documentele de politică publică ale țării,
- crearea unei baze de date privind clasificarea locurilor de muncă din turism care să conducă la identificarea competențelor, profilelor și salariilor medii pe țară;
- dezvoltarea „inițiativei de formare a formatorilor” axată pe îmbunătățirea abilităților profesorilor din regiune;
- un inventar al ofertei de educație și formare în regiune - această informație va contribui la crearea unui viitor observator al forței de muncă în domeniul turismului, axat pe generarea de cunoștințe și monitorizarea capacității de angajare a profesioniștilor din domeniul turismului.

Aceeași conferință le-a oferit membrilor posibilitatea de a experimenta demonstrații în timp real de analiză spațială, idei de proiect cu ajutorul unor imagini prin satelit, dar și de a învăța cum să construiască tablouri de bord. Asemenea progrese în domeniul inteligenței locației pot sprijini destinațiile care creează o comunicare mai transparentă și mai rapidă și luarea deciziilor.

3. Cum funcționează observatoarele turismului sustenabil?

Filosofia centrală a unui observator de turism sustenabil este că, prin aplicarea sistematică a tehnicilor de monitorizare, evaluare și gestionare a informațiilor, factorii de decizie, planificatorii, managerii de turism și alți actori relevanți vor putea dispune de instrumente-cheie pentru consolidarea capacităților instituționale pentru a sprijini formularea și punerea în aplicare a politicilor, strategiilor, planurilor și proceselor de gestionare a turismului sustenabil. Obiectivele principale sunt detaliate în figura de mai jos:



EUROPEAN UNION
EUROPEAN REGIONAL DEVELOPMENT FUND
INVESTING IN YOUR FUTURE!



GOVERNUL ROMÂNIEI
GOVERNMENT OF ROMANIA



Oferirea unei abordări integrate

- Oferirea unui cadru pentru monitorizarea sistematică, oportună și regulată a utilizării resurselor și o mai bună înțelegere a impactului turismului.

Oferirea de dovezi și de instrumente de comparație

- Stabilirea unei baze solide de date tangibile și structurate pentru luarea de decizii bine informate

Realizarea împuternicirii părților interesate

- angajarea în mod activ a părților interesate locale în măsurarea riscurilor, costurilor, impactului, limitelor și oportunităților printr-o abordare incluzivă și participativă

Crearea unei platforme de învățare pe o rețea

- schimb de informații pentru îmbunătățirea cunoștințelor, colaborarea, comunicarea și responsabilitatea publică mai mare

Măsurarea performanței

- să monitorizeze și să sfătuiască cu privire la implementarea planurilor, politicilor și acțiunilor de dezvoltare durabilă

Asigurarea continuității

- încurajarea angajamentului pe termen lung al monitorizării regulate

Fig 4: Obiectivele Observatorului de Turism Sostenibil

De la începutul anilor 1990, UNWTO a studiat pe scară largă inițiativele de măsurare pe tot globul și, din acest motiv, a publicat mai multe documente de îndrumare, în special în ceea ce privește indicatorii. În ultimii ani, mai ales după anunțarea obiectivelor SDG (Obiective de dezvoltare sustenabilă), nevoia de accelerare a modelelor de consum și de producție mai sustenabile a crescut exponențial. Ulterior, a existat și nevoia de a găsi modalități adecvate de a realiza o măsurare a calității, într-un context complicat, cu provocările crescânde generate de schimbările climatice, urbanizare și alte fenomene ale timpurilor noastre. În acest context, părțile interesate s-au confruntat de multe ori cu o nevoie din ce în ce mai mare de dovezi mai concrete, care pot sprijini la toate nivelurile pentru a gestiona mai bine impactul turismului. Din acest motiv, metodele netradiționale de măsurare devin din ce în ce mai importante.

Proiect 16.5.2.009 "Danube Ecotourism"

Conținutul acestui material nu reprezintă neapărat poziția oficială a Uniunii Europene.

www.interregrobg.eu



EUROPEAN UNION
EUROPEAN REGIONAL DEVELOPMENT FUND
INVESTING IN YOUR FUTURE!



GOVERNUL ROMÂNIEI
GOVERNMENT OF ROMANIA



După ce digitalizarea sectorului a devenit populară și a fost folosită din ce în ce mai mult, conducerea responsabilă a avut oportunitatea de a avea procese decizionale mai bine informate și astfel au reușit să aibă un management mai responsabil. Aceste avantaje au fost sprijinite și prin completarea surselor de date tradiționale deja existente în domeniul turismului, ajutând la identificarea și punerea în aplicare a răspunsurilor bazate pe valoare pentru întrebările esențiale cu care se confruntă destinațiile.

Totuși, pentru ca destinațiile noastre să devină mai inteligente și sustenabile, provocările sunt importante, în special în ceea ce privește măsurarea pilonilor de mediu și socio-cultural al sustenabilității - aspecte care au rămas mult timp în urma eforturilor de monitorizare. „Rețeaua INSTO a UNWTO are rolul de a sprijini destinațiile în avansarea spre abordări de măsurare mai holistice, oferind membrilor o platformă plină de viață în care experiențele pot fi împărtășite, discutate, îmbunătățite și învățate” (ref. K)

Potrivit site-ului INSTO al UNWTO, în ultimul deceniu, „multe sisteme de indicatori au fost dezvoltate în și în afara sectorului turistic, în încercarea de a sprijini destinațiile în măsurarea și gestionarea dezvoltării turismului. Deși capacitatea de a compara performanțele cu alte destinații este adesea un factor determinant al acestor inițiative, fiecare destinație este un ecosistem complex cu propriile caracteristici individuale. Având în vedere acest lucru și știind că sustenabilitatea este o călătorie continuă, INSTO se concentrează în special pe procesele și structurile care stau la baza pentru a asigura viabilitatea pe termen lung și abordări holistice, specifice destinației care se bazează pe procese participative ”.

Din acest motiv, destinațiile au obligația să monitorizeze, cel puțin până la un anumit număr, cele nouă domenii de probleme obligatorii (Figura 5) și sunt încurajate să meargă și mai departe. Pentru aceste domenii de probleme comune, respectivul indicator poate fi specificat în funcție de nevoile locale, cu condiția ca acestea să fie legate de aceste domenii. Prin schimbul periodic de cunoștințe și experiență cu alte destinații, acestea pot fi definite, adaptate și comparate după cum este necesar. Abordările

Proiect 16.5.2.009 “Danube Ecotourism”

Conținutul acestui material nu reprezintă neapărat poziția oficială a Uniunii Europene.

www.interregrobg.eu



EUROPEAN UNION
EUROPEAN REGIONAL DEVELOPMENT FUND
INVESTING IN YOUR FUTURE!



GOVERNUL ROMÂNIEI
GOVERNMENT OF ROMANIA



participative sunt fundamentale pentru inițiativele de succes sustenabile, care sunt intensificate în continuu pe parcursul tuturor etapelor de dezvoltare.

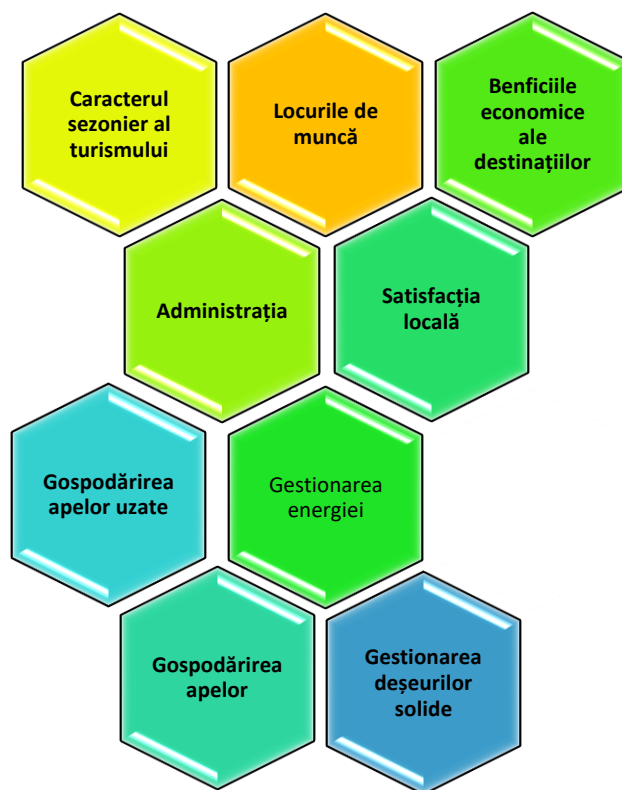


Figure 5. Principalele domenii cu probleme pe care Observatoarele INSTO trebuie să le monitorizeze

Deși este obligatoriu să se măsoare, cel puțin până la un anumit număr, cele nouă domenii de referință, fiecare observator este diferit în ceea ce privește structura și concentrarea acestuia. Din cauza sensibilității contextuale a sustenabilității în general și a structurilor și caracteristicilor destinațiilor specifice, INSTO nu impune membrilor să monitorizeze în mod specific indicatorii predefiniți, permițând suficientă flexibilitate în ceea ce privește conținutul și concentrându-se mai mult pe procese și pe inovare instrumentele și tehnicile utilizate de destinații.

Proiect 16.5.2.009 "Danube Ecotourism"

Conținutul acestui material nu reprezintă neapărat poziția oficială a Uniunii Europene.

www.interregrobg.eu



EUROPEAN UNION
EUROPEAN REGIONAL DEVELOPMENT FUND
INVESTING IN YOUR FUTURE!



GOVERNUL ROMÂNIEI
GOVERNMENT OF ROMANIA



La înființarea unui observator, destinațiile ar trebui să pună accentul în special pe 3 elemente-cheie:

- +** **Creșterea gradului de conștientizare a părților interesate locale** pentru a construi valori și înțelegeri comune, dar și pentru a le face mai puternice atunci când este necesar. Pentru ca o destinație de succes să funcționeze, toate părțile interesate locale trebuie să fie și să se simtă incluse în procesul guvernat de transparență. Acest lucru ar evita dezamăgirile și conflictele inutile care amenință să distrugă acest tip de parteneriat, în special în țări precum România și Bulgaria. Pentru ca acest proces să funcționeze, trebuie să existe elemente importante în abordarea părților interesate, cum ar fi existența documentelor justificative, un set de forme cât mai comune, dacă este posibil, pentru a face colectarea datelor mai eficientă pentru fiecare dintre părțile interesate, dar și pentru unitatea de management. Comunicarea este, de asemenea, importantă, în special atunci când se analizează și se colectează informații despre ceea ce s-a făcut deja, dar și în relațiile cu părțile interesate în mod individual, dar și împreună. Pentru ca un management eficient să fie succedat, comunicarea trebuie întotdeauna adaptată cu atenție nevoilor și perspectivelor diferite ale actorilor.
- +** **Stabilirea și promovarea unui sistem puternic de sprijinire a facilitatorilor**, pentru a construi un sistem eficient de susținere a părților interesate relevante (facilitatori), dar și pentru a permite o promovare extinsă a inițiativei, mobilizarea resurselor etc. La începutul fiecărei inițiative, este important să se realizeze o masă critică de facilitatori, esențială pentru asigurarea unui proces auto-susținut. Caracteristicile lor speciale, serviciile sau activitățile specifice trebuie să provină din cât mai multe domenii în cauză. Un sistem larg de facilitatori este deosebit de important, chiar dacă se consideră că principala provocare a unității de management ar fi atunci să depășească cu succes barierele neprevăzute și tipice ale schimbării.
- +** **Formarea și implicarea unui grup de lucru local** pentru a asigura angajamentul permanent de a monitoriza periodic și de a stabili un schimb continuu și un organism de conducere pentru revizuire, discuții și decizii. Acest grup de lucru local trebuie să includă membri ai tuturor grupurilor interesate relevante (private și publice) care ar trebui să convină asupra unor mecanisme de comunicare regulate pentru a crea reguli de orientare care să definească sfera de influență a grupului

Proiect 16.5.2.009 "Danube Ecotourism"

Conținutul acestui material nu reprezintă neapărat poziția oficială a Uniunii Europene.

www.interregrobg.eu



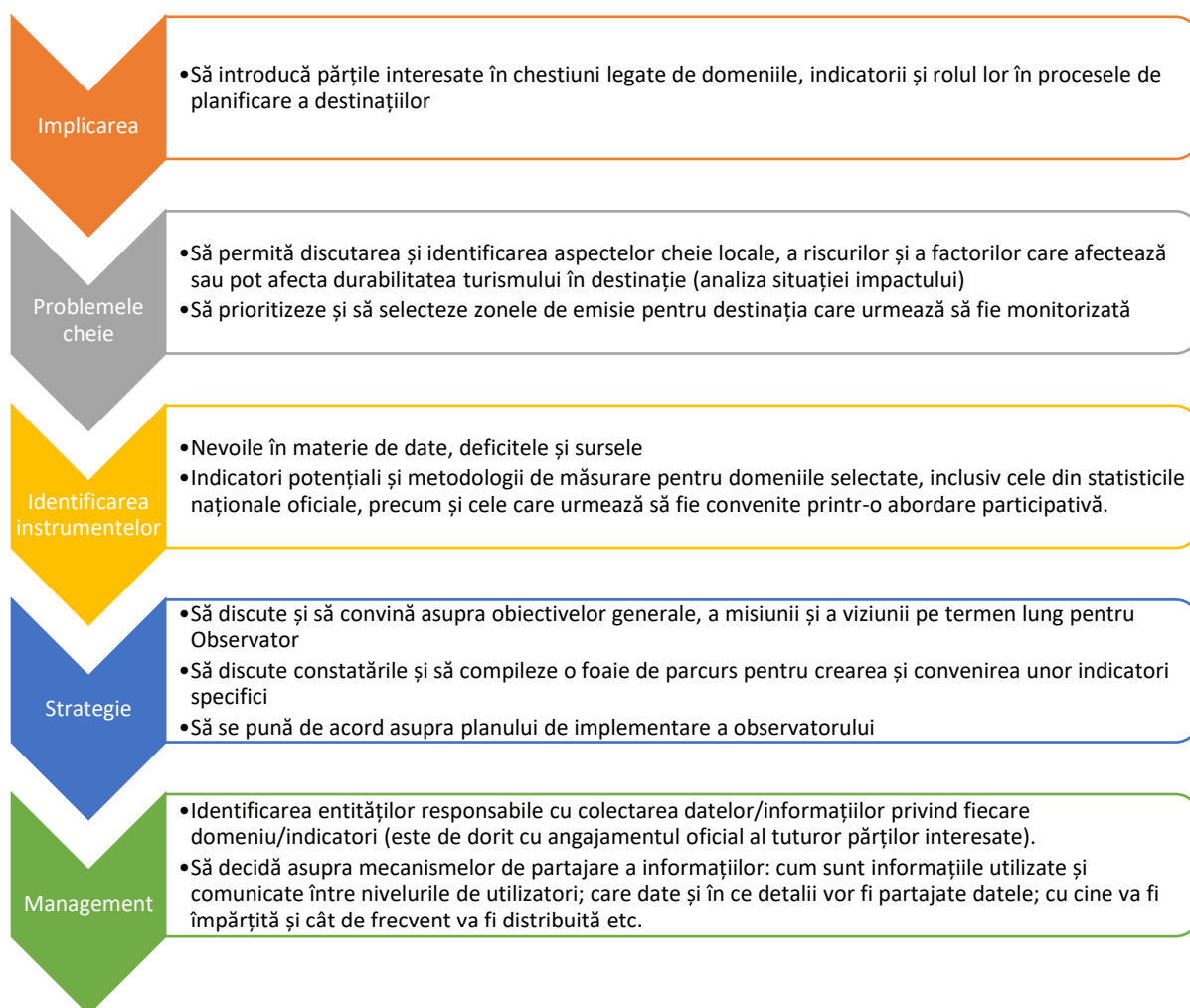
EUROPEAN UNION
EUROPEAN REGIONAL DEVELOPMENT FUND
INVESTING IN YOUR FUTURE!



GOVERNMENT OF ROMANIA



Un alt element vital pentru observatori, conform INSTO, este reprezentat de atelierele de lucru regulate ale părților interesate care întăresc și mai mult abordarea participativă. Recomandarea generală este de a organiza astfel de ateliere de lucru în fiecare an, în cadrul cărora participanții pot discuta toate aspectele relevante legate de progresele măsurării, aspectele organizaționale și structurale și multe altele. În funcție de structura noilor membri (dacă este un observator deja existent sau unul complet nou), conținutul primului atelier de lucru al părților interesate poate varia. Împuternicirea părților interesate pentru a-și prioritiza în mod eficace eforturile, alocarea resurselor și măsurarea în mod regulat și în timp util oferă într-adevăr unui observator forță și sustenabilitate. Aceste ateliere de lucru sunt importante deoarece oferă părților interesate șansa de a aborda și alte subiecte, în modul detaliat în imaginea de mai jos.



Proiect 16.5.2.009 "Danube Ecotourism"

Conținutul acestui material nu reprezintă neapărat poziția oficială a Uniunii Europene.

www.interregrobg.eu



EUROPEAN UNION
EUROPEAN REGIONAL DEVELOPMENT FUND
INVESTING IN YOUR FUTURE!



Figura 6. Rolul atelierelor părților interesate

Ori de câte ori este posibil, la sfârșitul sau ca urmare a atelierului de lucru, toate părțile interesate își exprimă angajamentul față de planul de implementare, monitorizare și responsabilități. Recomandările INSTO privind lista (generică) obligatorie de participanți la atelierelor de lucru ale părților interesate sunt:

- ❖ La nivel național și regional
 - Ministerele (și (organismele lor regionale) responsabile cu:
 - Turismul,
 - mediul
 - patrimoniul cultural și natural,
 - transportul,
 - amenajarea teritoriului,
 - statistici.
 - Comitetele turistice naționale și regionale
 - Sectorul privat:
 - Asociațiile turistice și comerciale,
 - Asociațiile de prestatori de servicii hoteliere și alte servicii,
 - Turoperatorii etc.
 - ONG-uri care se ocupă de conservarea siturilor naturale și culturale
 - Instituții academice care desfășoară activități de cercetare pe teme relevante legate de:
 - turism,
 - conservarea patrimoniului natural și cultural,
 - dezvoltarea sustenabilă, în special cei care pot fi implicați în studii la destinație.
- ❖ La nivelul destinațiilor locale
 - Autoritatea locală (municipalitatea) și departamentele și funcționarii acestora care se ocupă cu:
 - turismul,
 - mediul,

Proiect 16.5.2.009 "Danube Ecotourism"

Conținutul acestui material nu reprezintă neapărat poziția oficială a Uniunii Europene.



EUROPEAN UNION
EUROPEAN REGIONAL DEVELOPMENT FUND
INVESTING IN YOUR FUTURE!



GOVERNMENT OF ROMANIA



- amenajarea teritoriului,
- resursele naturale,
- patrimoniul cultural,
- transportul etc.
- Oficiile/organizațiile care gestionează:
 - monumente ale siturilor culturale (de exemplu monumente, muzee)
 - site-urile naturale (de exemplu parcurile naționale)
 - alte atracții (de exemplu, parcuri tematice, plaje)
- Birouri de turism local și birouri de informare turistică
- Companiile de turism din sectorul privat:
 - hoteluri,
 - turoperatori,
 - prestatori de servicii (de exemplu, transport, ghizi) și asociațiile acestora,
 - camerele de comerț
- ONG-uri și organizații de conservare locale
- Alți utilizatori ai destinației (de exemplu, pescarii, vânătorii, ocupanții tradiționali etc.)
- Instituții academice și de cercetare (în special cele care pot avea studii și seturi de date relevante pentru destinație)

INSTO recomandă, de asemenea, pregătirea detaliată a atelierelor de lucru ale părților interesate. Pentru a face acest lucru, este recomandat să colectați informații la fața locului înainte de fiecare atelier, prin interviuri cu părțile interesate locale importante (dacă nu ați făcut acest lucru deja în mod regulat). Interviurile trebuie programate și coordonate de două părți: un consultant extern angajat și de către inițiator. Dat fiind că atelierul de lucru este o oportunitate importantă de pregătire a oficialilor și managerilor destinației, consolidând colaborarea dintre aceștia, se recomandă ca toți actorii relevanți să fie informați și invitați într-un stadiu incipient de pregătire a atelierului.

Pentru a împărtăși rezultatele atelierului, se recomandă să începeți cu o prezentare generală a agendei atelierului, a participanților și a rezultatelor, cum ar fi. Este important să menționăm indicatorii, rolurile și responsabilitățile convenite, mecanismele de timp și mecanismele de comunicare convenite și cele mai

Proiect 16.5.2.009 "Danube Ecotourism"

Conținutul acestui material nu reprezintă neapărat poziția oficială a Uniunii Europene.

www.interregrobg.eu



EUROPEAN UNION
EUROPEAN REGIONAL DEVELOPMENT FUND
INVESTING IN YOUR FUTURE!



GOVERNUL ROMÂNIEI
GOVERNMENT OF ROMANIA



importante aspecte legate de disponibilitatea datelor. Aceste informații ar trebui să fie incluse în rapoartele anuale ulterioare ale tuturor părților interesate care să permită raportarea transparentă a progreselor înregistrate, a provocărilor, a realizărilor și a altor aspecte importante rămase.

Pentru a sprijini scalabilitatea măsurilor și proceselor eficiente la toate nivelurile și, din acest motiv, pentru a accelera modelele sustenabile de producție, membrii observatorului ar trebui, de asemenea, să se angajeze să facă schimb de informații în mod activ cu privire la eforturile lor într-un mod transparent:

- Prin intermediul unei platforme online accesibile publicului și actualizate
- Prin colectarea de povești de succes într-un buletin informativ, de exemplu
- Prin împărtășirea activă a lecțiilor învățate (*experienței acumulate*)

4. Cum rămâne cu zona Dunării?

Potrivit Serviciului Central European pentru Inițiative Transfrontaliere și al Institutului European de Studii Transfrontaliere, „coeziunea teritorială a Uniunii Europene necesită nu doar deschiderea frontierelor interne, ci și eliminarea barierelor juridice și administrative, dar și evaluarea și analiza adecvată a procesului de integrare, bazate pe date obiective. În ultimii ani, extinderea Uniunii Europene și schimbările rezultate din procesele teritoriale, relocarea punctelor focale teritoriale și cererea din ce în ce mai mare de instrumentelor de finanțare comunitară au făcut din ce în ce mai important ca politicile specializate distincte să își redefinească activitățile, seturi de instrumente și obiective, precum și pentru sporirea eficienței acestora; pentru toate aceste obiective, revizuirea și evaluarea celor mai importante schimburi și realizări în domeniile respective au fost esențiale. Acesta a fost cazul pentru una dintre cele mai dinamice politici comunitare din ultimii ani [...].

Proiect 16.5.2.009 “Danube Ecotourism”

Conținutul acestui material nu reprezintă neapărat poziția oficială a Uniunii Europene.

www.interregrobg.eu



EUROPEAN UNION
EUROPEAN REGIONAL DEVELOPMENT FUND
INVESTING IN YOUR FUTURE!



GOVERNUL ROMÂNIEI
GOVERNMENT OF ROMANIA



Începută ca o inițiativă comunitară în 1990 și concentrată pe depășirea efectului social, economic și cultural al frontierelor de stat prin promovarea cooperării transfrontaliere la nivel local și regional, politica s-a dovedit a fi de succes; în consecință, a devenit parte a politicii regionale a Uniunii Europene sub denumirea de Cooperare Teritorială Europeană (ETC) pentru perioada bugetară 2007-2013. Susținerea realizărilor din ultimele două decenii, promovarea măsurabilității interacțiunilor transfrontaliere este extrem de importantă pentru a dovedi factorilor de decizie politică: merită să susțină astfel de obiective din fondurile comunitare, deoarece ele creează o valoare adăugată tangibilă ".

Monitorizarea teritorială se bazează acum pe cea mai mare gamă de date și informații și poate asigura pe termen lung utilizarea eficientă a fondurilor de dezvoltare, în timp ce feedback-ul poate contribui la o mai mare orientare a intervențiilor asupra programelor de finanțare și a politicii regionale europene.

Conform aceleiași publicații, apărută în 2016, „în regiunea Europei Centrale și de Est (CEE), suprafața medie a țărilor este mai mică decât în Europa de Vest; din acest motiv, întinderea frontierelor este mai mare. În plus, aceste frontiere au însemnat bariere greu de străpuns în multe domenii ale vieții sociale pentru țările acestei regiuni în anii comunismului. Integrarea europeană nu numai că a permis fostelor țări socialiste din Europa Centrală și de Est, deschiderea frontierelor fizice, dar a creat o oportunitate pentru exploatarea energiilor locale și locale. În zilele noastre, regiunea ECE este un mare beneficiar al sprijinului Uniunii Europene dedicat cooperării transfrontaliere.

Totuși, planificarea strategică necesită interpretarea și evaluarea obiectivă a condițiilor și proceselor locale, bazate pe cea mai mare varietate de date statistice. Situația specifică a regiunii în spațiul european a fost deja recunoscută de Uniunea Europeană, care a lansat, în 2011, inițiativa macroregională a Strategiei privind regiunea Dunării (EUSDR). Suprafața macroregiunii nu acoperă doar teritoriile fostului socialist european țările vecine (cum ar fi Austria și țările federale germane Bavaria și Baden-Württemberg), precum și țările candidate (Serbia, Bosnia-Herțegovina, Muntenegru), dar țările membre ale PEV (Polonia și statele baltice nu sunt nici măcar membre) (Ucraina, Moldova) participă, de asemenea, la lucrările comune. Totuși, macroregiunea cuprinde un spațiu în mare parte

Proiect 16.5.2.009 "Danube Ecotourism"

Conținutul acestui material nu reprezintă neapărat poziția oficială a Uniunii Europene.

www.interregrobg.eu



EUROPEAN UNION
EUROPEAN REGIONAL DEVELOPMENT FUND
INVESTING IN YOUR FUTURE!



GOVERNMENT OF ROMANIA



coerent, atât din punct de vedere istoric, geografic, economic cât și social, care constituie baza pentru a fi considerată o entitate spațială adecvată pentru intervențiile care vizează consolidarea coeziunii teritoriale. În același timp, regiunea este caracterizată de puternice inegalități sociale și economice, care contracarează eforturile de coeziune. Structura spațială a regiunii este marcată de diverse dihotomii, atât în materie de modele la scară largă, cât și la nivel regional și local. Descoperirea acestor inegalități, împreună cu identificarea cauzelor și împrejurărilor din spatele lor, sunt, așa cum am menționat deja, de o importanță decisivă pentru planificarea politicilor de dezvoltare.

Diferențele macroregionale depind în mare măsură de situația economică a fiecărei țări în parte; din acest motiv, regiunea dunăreană este doar puțin competentă în abordarea acestor probleme. Dezechilibrele la nivel regional și local nu pot fi ignorate de politica (macro-regională) a Uniunii Europene, cu siguranță nu în cazul zonelor precum regiunile de frontieră care au o anumită relevanță din punctul de vedere al creării unei coeziune teritoriale ca experiențele din aceste domenii pot anticipa rezultatele probabile și chiar eșecul intervențiilor distincte.

Modelul european de guvernare nu s-a putut dezvolta în toată amploarea sa în majoritatea țărilor din regiunea Dunării. Mai precis, statele feudale târzii ale regiunii nu au fost înlocuite de democrațiile burgheze, ci de regimurile autoritare și totalitare din secolul XX. Majoritatea țărilor din fostul bloc sovietic nu au avut nici măcar o șansă de a dezvolta instituții democratice clasice (occidentale) până în anul 1989. However, it would be a great mistake looking for indicators and mechanisms in the case of the 20-25 year old Eastern European democracies, for the development of which the western countries had centuries. States have an extremely important role in the distribution and coordination of financial resources, their hierarchical relationships greatly define the decision-making, its methods and its pace. The vertical structure of the states of the Danube region (role and strength of the central authority, regional and local level) is fairly different, together with the relationship between the authorities and the different levels of stakeholders, the appearance of different competencies.[...] Prin integrarea euro-atlantică, adoptarea modelelor occidentale, stabilitatea juridică și democrația a procesului decizional, precum și a nivelului de auto-organizare civilă, au fost îmbunătățite în mod semnificativ și au fost

Proiect 16.5.2.009 "Danube Ecotourism"

Conținutul acestui material nu reprezintă neapărat poziția oficială a Uniunii Europene.

www.interregrobg.eu



EUROPEAN UNION
EUROPEAN REGIONAL DEVELOPMENT FUND
INVESTING IN YOUR FUTURE!



GOVERNUL ROMÂNIEI
GOVERNMENT OF ROMANIA



dezvoltate și anumite mecanisme de transparență. Totuși, ar fi o mare greșeală în căutarea unor indicatori și mecanisme în cazul democrațiilor est-europene de 20-25 ani, pentru care țările occidentale aveau secole. Statele au un rol extrem de important în distribuirea și coordonarea resurselor financiare, relațiile lor ierarhice definesc foarte mult procesul decizional, metodele și ritmul acestuia. Structura verticală a statelor din regiunea Dunării (rolul și forța autorității centrale, a nivelului regional și local) este destul de diferită, împreună cu relația dintre autorități și diferitele părți interesate, apariția unor competențe diferite. ...]

Diferitele cadre de guvernare ale statelor-națiuni din regiunea Dunării pot fi explicate prin faptul că statele au dezvoltat regimuri individuale și diferite, pe baza caracteristicilor lor naționale. În consecință, în cazul guvernărilor transfrontaliere, reprezentanții a două sau mai multe autorități cu diferențe semnificative în ceea ce privește competențele și capacitățile legislative interacționează unele cu altele și trebuie să se confrunte cu probleme administrative și financiare atunci când elaborează sisteme comune de gestionare în absența dispozițiilor corespunzătoare. De asemenea, părțile aflate de o parte și de alta a granițelor se pot apropia unele de altele prin procesul de armonizare a legilor, creând astfel condițiile juridice ale guvernărilor transfrontaliere pe mai multe niveluri. Aceasta este de obicei o competență la nivel național, iar teritoriul regiunii Dunării este implicat în numeroase inițiative care vizează o anumită integrare a diferitelor cadre de guvernare. În orice caz, Strategia pentru regiunea Dunării este singura care încearcă să creeze condițiile de armonizare între politicile sectoriale și mediul legislativ relevant prin implicarea țărilor.

Necesitatea cooperării cu Dunărea nu este o idee nouă: primul comitet pentru protejarea libertății de navigație pe Dunăre a fost înființat în 1856. Pe parcursul ultimilor o sută cincizeci de ani, au fost lansate un număr mare de planuri și inițiative, variind de la problemele navale stricte la integrarea politică. "Procesul de la Ulm", datând din 2001, a pus bazele cooperării macroregionale și ale unei strategii. Prima reuniune de la Ulm a fost urmată de alte 5 conferințe (Melk, Esztergom, Passau, Stuttgart și Ulm). La cea mai recentă conferință organizată în octombrie 2008, comisarul Danuta Hübner a anunțat

Proiect 16.5.2.009 "Danube Ecotourism"

Conținutul acestui material nu reprezintă neapărat poziția oficială a Uniunii Europene.

www.interregrobg.eu



EUROPEAN UNION
EUROPEAN REGIONAL DEVELOPMENT FUND
INVESTING IN YOUR FUTURE!



GOVERNUL ROMÂNIEI
GOVERNMENT OF ROMANIA



inaugurarea celei de-a doua strategii macroregionale a UE. Strategia 5 a fost aprobată în 2011 în timpul președinției ungare și se bazează pe două documente: Comunicarea 6 și Planul de acțiune 7."

a stabilit patru obiective principale ale strategiei, pe baza cărora a fost definit Planul de acțiune, precum și domeniile prioritare și proiectele potențiale legate de fiecare obiectiv (în conformitate cu obiectivele Strategiei UE 2020):

✚ Conectarea regiunii Dunării:

- pentru a îmbunătăți mobilitatea și multimodalitatea,
- pentru a încuraja o energie mai sustenabilă
- pentru a promova cultura și turismul, contactele de la oameni la oameni;

✚ Protejarea mediului în regiunea Dunării

- restabilirea și menținerea calității apelor,
- gestionarea riscurilor pentru mediu
- conservarea biodiversității, peisajelor și calității aerului și a solurilor;

✚ Dezvoltarea prosperității în regiunea Dunării

- dezvoltarea societății cunoașterii prin cercetare, educație și tehnologii informaționale,
- sprijinirea competitivității întreprinderilor, inclusiv dezvoltarea clusterelor
- să investească în oameni și abilități;

✚ Consolidarea regiunii Dunării

- să intensifice capacitatea instituțională și cooperarea
- să colaboreze pentru a promova securitatea și a combate criminalitatea organizată și gravă.

Fiecare dintre domeniile prioritare este găzduit de un stat coordonator și gestionat de un Comitet Internațional de Coordonare. Acestea sunt susținute de grupuri de lucru care se ocupă de aspecte legate de zona respectivă. În perioada 2012-2013, zonele prioritare au colectat și au definit proiecte specifice care urmează să fie realizate într-un context internațional/transnațional și au creat foile de

Proiect 16.5.2.009 "Danube Ecotourism"

Conținutul acestui material nu reprezintă neapărat poziția oficială a Uniunii Europene.

www.interregrobg.eu



EUROPEAN UNION
EUROPEAN REGIONAL DEVELOPMENT FUND
INVESTING IN YOUR FUTURE!



GOVERNUL ROMÂNIEI
GOVERNMENT OF ROMANIA



parcurs pentru a marca modul de implementare. Aceste documente și proiectele concrete care sunt în proces de pregătire vizează nevoile locale de cooperare transnațională, care pot fi luate în considerare la elaborarea Programului Dunării.

Potrivit studiului privind cooperarea transfrontalieră în regiunea Dunării, realizat în 2016 de către Serviciul Central European pentru Inițiativă Transfrontalieră și Institutul European de Studii Transfrontaliere, la nivel european inițial „inițiativele de cooperare transfrontalieră au fost parteneriate locale motivate de proximitatea geografică și de patrimoniul cultural/natural/istoric comun, gestionate de o fundație sau de o societate publică, înființate și finanțate de către membrii mai bogați ai cooperării pentru a elabora și gestiona proiectele implementate în cadrul parteneriat. Cooperarea instituționalizată a înregistrat un impuls la mijlocul secolului al XX-lea, fiind prima inițiativă în acest sens, EuRegion a fost înființat în 1958 în regiunea de graniță germano-olandeză. Ulterior, „euroregiunea” a devenit cea mai populară formă pentru următoarele decenii. Totuși, în majoritatea cazurilor, acest nume se referea numai la un acord internațional care constituie organisme consultative, fiind mai degrabă un concept geografic fără un conținut instituțional real. Totuși, implementarea acestor acorduri a fost, de obicei, împiedicată de incompatibilitatea legislațiilor naționale relevante; din acest motiv, o euroregiune tipică nu a fost decât o asociație loose a două organizații non-profit înregistrate de ambele părți ale granițelor.

Datorită fluctuației activităților euroregiunilor și a lipsei unei definiții exacte a acestor organizații, numărul corect diferă în funcție de estimare, însă în cel mai bun caz peste 200 de euroregiuni au fost înființate probabil începând cu anul 1958, multe dintre ele fiind defuncte până acum. Dintre euroregiunile care funcționează în mod eficient, 33 se află pe teritoriul regiunii Dunării. Relațiile bilaterale reprezintă forme speciale de cooperare transfrontalieră. Există mai multe orașe de-a lungul granițelor țărilor din regiunea Dunării situate direct unul lângă altul - de ambele părți ale graniței. Este o caracteristică specială a regiunii, că Dunărea, la aproape jumătate din lungimea sa (1197 km), formează o frontieră fizică de stat. Astfel, putem găsi șase înfărtiri de orașe în care partenerii sunt situați pe malurile riverane din două țări diferite. Majoritatea acestor parteneriate au condus deja la investiții comune valoroase, atât în termeni simbolici, cât și funcționali.

Proiect 16.5.2.009 “Danube Ecotourism”

Conținutul acestui material nu reprezintă neapărat poziția oficială a Uniunii Europene.

www.interregrobg.eu



EUROPEAN UNION
EUROPEAN REGIONAL DEVELOPMENT FUND
INVESTING IN YOUR FUTURE!



GOVERNUL ROMÂNIEI
GOVERNMENT OF ROMANIA



În afară de aşezările din regiunea de graniță, cooperarea dintre acele orașe situate la o distanță mai mare față de graniță, dar având o atracție funcțională transfrontalieră datorită mărimii acestora, au un rol semnificativ (cum ar fi Viena-Bratislava, Debrecen-Oradea, Pécs -Sombor-Osijek, Timișoara-Szeged etc). Această cooperare între orașe poate, de asemenea, să influențeze șansa dezvoltării regiunilor urbane legate indirect de acestea; în plus, dezvoltarea unei astfel de cooperări este mai simplă: acestea sunt, de obicei, bilaterale care necesită, din acest motiv, mai puține negocieri și sunt lipsite de dificultăți de finanțare, de aceea importanța acestora este incontestabilă.

Acceptarea Convenției Europene privind cooperarea transfrontalieră între Comunitățile teritoriale sau autoritățile de la Madrid din 21 mai 1980 (Seria Tratatului Consiliului Europei - CETS nr.106) de către Consiliul Europei a oferit câteva orientări pentru inițiativele de cooperare transfrontalieră. Pe baza convenției, au fost încheiate mai multe acorduri interstatale în Europa de Vest (cum ar fi Convenția de la Karlsruhe, Convenția de la Bayonne etc.) care reglementează contextul instituțional al cooperării în regiunile frontaliere la nivel bilateral. Soluția cea mai inovatoare pentru parteneriatele transfrontaliere este Grupul European de Cooperare Teritorială (GECT), reprezentând în prezent cel mai înalt nivel de cooperare instituționalizată. Grupările sunt organizații transfrontaliere permanente cărora li se permite să angajeze proprii angajați, să lanseze și să opereze instituții comune cu domenii de activitate transfrontaliere sau chiar întreprinderi publice. Statele membre, autoritățile regionale și locale, organele guvernamentale și asociațiile compuse de cei de mai sus pot deveni membri ai unor astfel de grupări, cu condiția ca competențele membrilor să facă posibilă realizarea anumitor elemente ale acelor obiective comune definite de acordul reciproc al participanților.

În plus, GECT au personalitate juridică deplină, fără necesitatea semnării unui acord interstatal, din acest motiv, acestea au capacitatea de a acționa față de toate autoritățile competente din statele membre relevante ale UE. Persoanele juridice din țările terțe pot adera la o GECT printr-un acord separat și/sau în conformitate cu reglementările naționale ale țării respective. Această oportunitate este de neprețuit la frontierele externe ale UE în regiunea Dunării și au existat deja încercări de implicare a țărilor terțe în acest mod. De la adoptarea regulamentului UE privind GECT8 în 2006, 57 de GECT au

Proiect 16.5.2.009 "Danube Ecotourism"

Conținutul acestui material nu reprezintă neapărat poziția oficială a Uniunii Europene.

www.interregrobg.eu



EUROPEAN UNION
EUROPEAN REGIONAL DEVELOPMENT FUND
INVESTING IN YOUR FUTURE!



GOVERNUL ROMÂNIEI
GOVERNMENT OF ROMANIA



fost înregistrate cu succes în Uniunea Europeană, aproape jumătate dintre acestea fiind situate pe teritoriul regiunii Dunării (Figura 9). Un număr semnificativ de grupări au fost înființate de-a lungul granițelor ungare. 9 Prima grupare trilaterală, GECT Tritia, cuprinde membrii slovaci, cehi și polonezi.

Oricât de ciudat ar părea, termenul popular de „întreprinderile mici și mijlocii” (IMM-uri) este interpretat într-o oarecare măsură diferit de organizațiile internaționale, dar și de țările din Europa în sau din afara Uniunii Europene. Conform interpretării UE, se disting trei categorii diferite, după cum se vede în imaginea de mai jos.

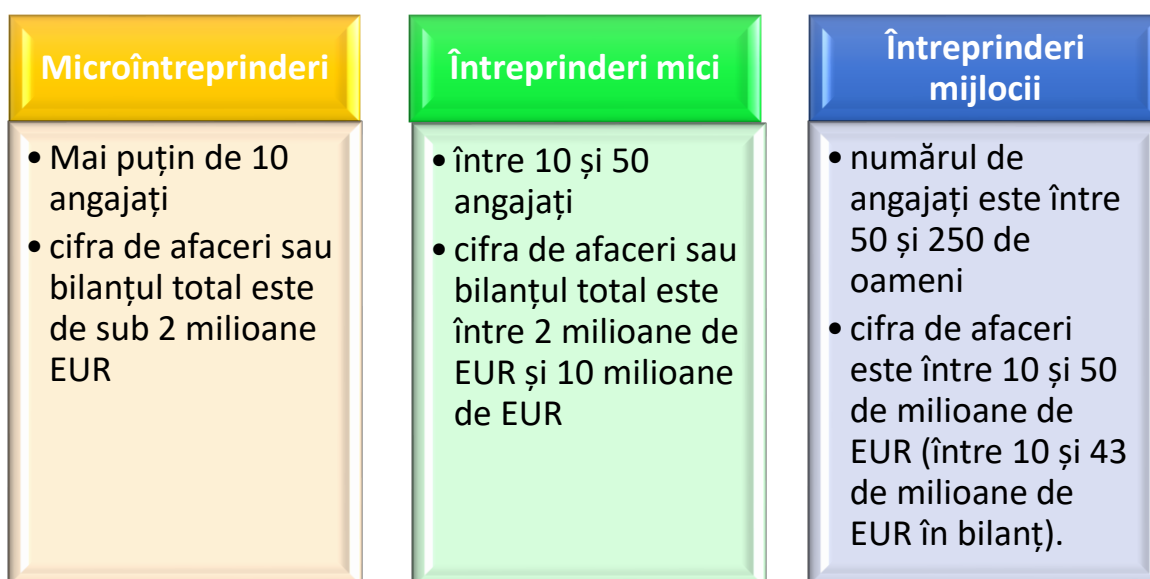


Figura 7. Împărțirea întreprinderilor mici și mijlocii pe categorii

În ceea ce privește microîntreprinderile și întreprinderile mici și mijlocii din țările din regiunea Dunării, o astfel de clasificare este oarecum dificil de aplicat în cazul lor. O companie cu peste 2 milioane EUR sau chiar mai mult cu o cifră de afaceri de peste 10 milioane EUR, cu niveluri de ocupare a forței de muncă de peste 10 sau chiar 50 de persoane în restul regiunii Dunării, este de obicei considerată ca

Proiect 16.5.2.009 “Danube Ecotourism”

Conținutul acestui material nu reprezintă neapărat poziția oficială a Uniunii Europene.

www.interregrobg.eu



EUROPEAN UNION
EUROPEAN REGIONAL DEVELOPMENT FUND
INVESTING IN YOUR FUTURE!



GOVERNUL ROMÂNIEI
GOVERNMENT OF ROMANIA



fiind mare în viața profesională în țara respectivă și acționează, se comportă și este tratată ca atare în condiții financiare, administrative, regionale și, uneori, chiar politice. Este util să luăm acest lucru în considerare atunci când discutăm despre evoluțiile și posibilitățile IMM-urilor din regiune. Microîntreprinderile, întreprinderile mici și mijlocii joacă un rol-cheie în economia europeană în ansamblu.”

Există aproape 21 de milioane de IMM-uri în sectorul de afaceri nefinanciare din Uniunea Europeană, angajând aproape 90 de milioane de persoane, ceea ce reprezintă aproximativ două treimi din cei angajați în sectorul competitiv. IMM-urile reprezintă aproape 60% din valoarea adăugată totală generată în întreaga UE. Aproximativ 92% din totalul sectorului de afaceri este format din microîntreprinderi care angajează mai puțin de 10 persoane. Interesant este faptul că mărimea medie a unei întreprinderi europene este puțin peste 4 persoane (scăzând lent de la mijlocul ultimului deceniu), așadar se poate afirma că societatea comercială tipică europeană este, în esență, o microîntreprindere.

Acest rol esențial al IMM-urilor în economia UE este recunoscut de diferitele instituții ale UE, în special de Comisia Europeană, iar din punct de vedere juridic și de reglementare este ancorat în Small Business Act (SBA) aprobat în 2008, cadru politic pentru UE în general și în special pentru țările membre. Ponderea IMM-urilor în generarea PIB este aproape de un sfert din PIB total în regiune (cu excepția Austriei și a celor două provincii sud-germane). În același timp; totuși, cota lor de generare a exporturilor este considerabil mai mică, nu semnificativ mai mare de 10 până la 12% față de media în ansamblu; deși această medie ascunde o serie de extreme mari în ambele direcții. În ceea ce privește ponderea IMM-urilor în ocuparea forței de muncă în majoritatea țărilor, este destul de mare, este în jur de 70-72% în Republica Cehă, Ungaria, Slovenia sau Slovacia și chiar mai mare în sud-estul și în Balcanii de Vest.

The changes of the last decade suggest; however, that in the Eastern parts of the Danube region the enterprise sector is rather fragmented. The low efficiency of the SME-sector, coupled with poor competitiveness have contributed to the emergence of „unhealthy” dual economic structures in which

Proiect 16.5.2.009 “Danube Ecotourism”

Conținutul acestui material nu reprezintă neapărat poziția oficială a Uniunii Europene.

www.interregrobg.eu



EUROPEAN UNION
EUROPEAN REGIONAL DEVELOPMENT FUND
INVESTING IN YOUR FUTURE!



GOVERNUL ROMÂNIEI
GOVERNMENT OF ROMANIA



Schimbările din ultimul deceniu sugerează; totuși, în regiunile estice ale regiunii Dunării, sectorul întreprinderilor este destul de fragmentat. Eficiența redusă a sectorului IMM-urilor, combinată cu competitivitatea scăzută, au contribuit la apariția unor structuri economice „nesănătoase”, în care întreprinderile sunt pur și simplu incapabile să se conecteze la producția integrală europeană. În ceea ce privește diviziunea sectorială a întreprinderilor mici și mijlocii, se joacă un rol decisiv, pe lângă activitățile de comerț cu ridicata și cu amănuntul, prin activități profesionale, științifice și tehnologice și, în plus, prin industria construcțiilor. Există un număr mare de întreprinderi din sectorul de fabricație și sectorul horeca (Hotel/Restaurant/Cafenele) [...]

Zonele rurale domină pe teritoriul celor mai multe state membre ale UE și acestora aparțin o parte semnificativă a populației. În același timp, importanța acestora în ceea ce privește valoarea adăugată brută și ocuparea forței de muncă devine treptat mai puțin semnificativă. Venitul mediu este mai mic decât în zonele rurale, în timp ce locurile de muncă și serviciile sunt mai puține. Abandonarea terenurilor este strâns legată de regiunile periferice, pe măsură ce populațiile locale se diminuează din cauza îmbătrânirii demografice, migrației în afară a persoanelor mai tinere și lipsei de oportunități economice și sociale. Zonele rurale situate mai mult în centru sunt nevoite ce în ce mai mult să se confrunte cu expansiunea urbană, fiind astfel supuse unei presiuni crescute asupra mediului, fără a beneficia pe deplin de acest proces. Toate zonele rurale trebuie să-și diversifice în viitor diversitatea oportunităților economice și sociale pentru a-și îmbunătăți potențialul de ocupare a forței de muncă, nivelul veniturilor sau accesul la servicii și dezvoltarea de noi infrastructuri de transport, informare și comunicare.

Regiunea Dunării este destul de variată în ceea ce privește dezvoltarea rurală: ponderea populației în zone predominant rurale este de peste 50% în Slovacia și în alte țări din afara UE (Balcanii de Vest și Europa de Est), în timp ce în Germania, Republica Cehă, Slovenia și Austria este sub 10%. Ponderea zonelor predominant rurale în totalul ocupării forței de muncă este cuprinsă între 40 și 45% în Slovacia, România și Bulgaria, în timp ce în Germania, Republica Cehă, Slovenia și Austria rămâne între 5 și 15%. Altfel, regiunile rurale din Austria, Slovenia și Slovacia generează aproximativ 35% din PIB-ul total,

Proiect 16.5.2.009 “Danube Ecotourism”

Conținutul acestui material nu reprezintă neapărat poziția oficială a Uniunii Europene.

www.interregrobg.eu



EUROPEAN UNION
EUROPEAN REGIONAL DEVELOPMENT FUND
INVESTING IN YOUR FUTURE!



GOVERNMENT OF ROMANIA



În timp ce țările din regiunea non-UE din regiune au peste 50% din totalul activității economice din zonele lor rurale.

Proporția persoanelor vârstnice a crescut în toate țările din regiune. În regiunile rurale, numai Slovacia are un echilibru pozitiv clar, în timp ce ceilelalte numără mai puțin de 65 de tineri pentru fiecare 100 de locuitori în vârstă. Cele mai mari rate de ocupare a forței de muncă din sectorul primar se înregistrează în regiunile rurale ale României (41,5%) și Bulgaria (32%), în timp ce acest sector oferă mai puțin de 5% din ocuparea forței de muncă în mediul rural în Germania și Republica Cehă. În regiunile rurale ale tuturor țărilor rămase din regiunea Dunării, cu excepția Bulgariei și României, sectorul neagricol a produs mai mult de 90% din valoarea adăugată totală: cele mai mari rate ale regiunilor rurale se regăsesc în Republica Cehă și Germania, ambele peste 97%. Pe lângă agricultura tradițională, a avut loc o schimbare în activitățile secundare, cum ar fi munca contractuală, silvicultura, prelucrarea produselor agricole și producția de energie regenerabilă. Turismul și activitățile conexe, în special construcțiile, comerțul distributiv, serviciile alimentare și băuturile și serviciile de transport, joacă, de asemenea, un rol și mai important în economiile rurale. Austria reprezintă aproape 10% din totalul facilităților turistice rurale din UE.

O relație convențională puternică caracterizează traficul turistic intern al regiunii Dunării între Austria și Germania, spre Austria din Cehia, Ungaria și Slovenia, precum și către Croația din Slovenia, Serbia, Austria, Republica Cehă, Slovacia și Ungaria. Moldova, Ucraina, Bosnia și Herțegovina sunt mult lăsate în afara traficului internațional de turism la nivel macroregional, însă cota României și a Bulgariei este, de asemenea, sub necesarul potențial".

Nu există statistici legate de turism disponibile specific pentru zona Dunării, dar datele și rezultatele regionale și departamentale sunt colectate anual și pot fi folosite ca referință.

Concentrându-ne pe turism, principala noastră preocupare în acest proiect, indiferent de gradul de conștientizare din aceste țări, este că mai avem mult de parcurs până la crearea unei oferte reale de turism sustenabil, care include, de exemplu, ecosistemele care pot fi monitorizate ulterior în scopuri

Proiect 16.5.2.009 "Danube Ecotourism"

Conținutul acestui material nu reprezintă neapărat poziția oficială a Uniunii Europene.

www.interregrobg.eu



EUROPEAN UNION
EUROPEAN REGIONAL DEVELOPMENT FUND
INVESTING IN YOUR FUTURE!



GOVERNMENT OF ROMANIA



statistice. Conform declarației de la Lille din 2000, un drum verde trebuie să fie separat de traficul motorizat, în timp ce un număr mare de căi pe care le oferă Dunărea încă utilizează drumuri naționale sau locale cu trafic motorizat mediu și mare, autobuze sau chiar camioane care pun în pericol utilizatorii. Pe parcursul celor mai multe dintre aceste rute, nu există nicio separare pentru drumurile verzi și nici alte elemente de securitate puse în aplicare pentru a proteja „drumurile verzi”.

Un caz bun și foarte bine documentat, care trebuie privit ca cea mai bună practică pentru viitoarele ecosisteme ale Dunării, este cazul Franței. Aici, activitățile de agrement și în aer liber au un succes mare, dar mai mult decât atât, aceste activități susțin și dezvoltarea importantă a localităților și a turismului. În același timp, preocupările autorităților pentru o mai bună calitate a aerului au fost transpuse în realitate prin legislație și prin dezvoltarea planurilor de transport urban care încurajează utilizarea transportului public, mersul pe jos și ciclismul.

Astfel, ca răspuns la dorințele publicului, Comitetul interministerial pentru amenajarea teritoriului a fost înființat în 1994 și este în continuare responsabil de gestionarea ecologică. În 1998, acest comitet a emis Cadrul Național pentru trasee de ciclism și drumuri verzi (SN3V). În 2001, a fost tipărit primul ghid care specifică drumurile pentru cilciști și drumurile și a fost folosit ca referință și în alte țări. În cadrul contractului între stat și regiuni din 2000-2006, realizarea acestei rețele naționale care include rute europene a primit finanțare din partea guvernului francez, inițial doar pentru câteva legături esențiale. După un efort comun care s-a desfășurat pe parcursul mai multor ani, în 2009 au fost lansate Observatorul traseelor pentru cilciști și a drumurilor verzi care include în prezent aproximativ 5 000 km de trasee cartate.

Dunărea trece prin șase țări cu limbi, interpretare și viziune diferite în ceea ce privește drumurile verzi și este nevoie de informații accesibile și înțelese de toți utilizatorii, indiferent de originea lor. Informațiile despre peisajele verzi ale Dunării continuă să fie distribuite pe diferite site-uri actualizate sau nu, cele mai multe aparținând companiilor private sau ONG-urilor și, în câteva cazuri, organizației naționale de turism. În plus, paginile de site-uri web sunt rareori traduse în întregime și este foarte dificil, sau chiar

Proiect 16.5.2.009 “Danube Ecotourism”

Conținutul acestui material nu reprezintă neapărat poziția oficială a Uniunii Europene.

www.interregrobg.eu



EUROPEAN UNION
EUROPEAN REGIONAL DEVELOPMENT FUND
INVESTING IN YOUR FUTURE!



GOVERNMENT OF ROMANIA



imposibil, pentru călătorii străini să obțină informațiile de care au nevoie. Lipsa informațiilor accesibile și actualizate încetinește eforturile de promovare. Un instrument ca un observator regional on-line pentru drumurile verzi, disponibil în diferite limbi și complet funcțional poate fi un prim proiect pilot pentru un observator al Dunării.

Totuși, lăsând la o parte diferitele grade de succes ale proiectelor de turism sustenabil implementate sau diferența dintre fiecare țară, există câteva concluzii care pot fi trase. Este nevoie de informații cuprinzătoare și complete privind rețeaua de turism sustenabilă Dunărea, într-o formă stabilită care include itinerariile, serviciile oferite, condițiile rutiere, sezonalitatea utilizării, hărțile, contactele, precum și responsabilitățile de gestionare sau orice alte informații relevante.

Revenind la o abordare mai generală a Observatorului Dunărean, în Bulgaria și România, există anumite premise, dar trebuie depuse mult mai multe eforturi pentru transformarea strategiilor și a planurilor de acțiune pe termen lung în activități și îmbunătățiri actuale pe termen scurt. Figura de mai jos prezintă o mică analiză SWOT a situației actuale.



EUROPEAN UNION
EUROPEAN REGIONAL DEVELOPMENT FUND
INVESTING IN YOUR FUTURE!



GOVERNMENT OF ROMANIA



Figura 8. Analiza SWOT a condițiilor prealabile ale Observatorului Dunării

Conform studiului din 2016 privind cooperarea transfrontalieră în regiunea Dunării, realizat de Serviciul Central European pentru Inițiativă Transfrontalieră și Institutul European de Studii Transfrontaliere, „capacitatea de cazare turistică în regiunea Dunării este mai mare în partea de vest a țărilor decât în est. Țările estice, modelul teritorial din vest este inversat: litoralul estic are capacitate mult mai mare decât cele din vest. În timp ce facilitățile turistice la nivel înalt sunt larg răspândite în vest, astfel de capacități și servicii sunt extrem de concentrate în est pe anumite regiuni, precum și zone de stațiuni, după cum se vede în figura de mai jos”.



EUROPEAN UNION
EUROPEAN REGIONAL DEVELOPMENT FUND
INVESTING IN YOUR FUTURE!



GOVERNUL ROMÂNIEI
GOVERNMENT OF ROMANIA

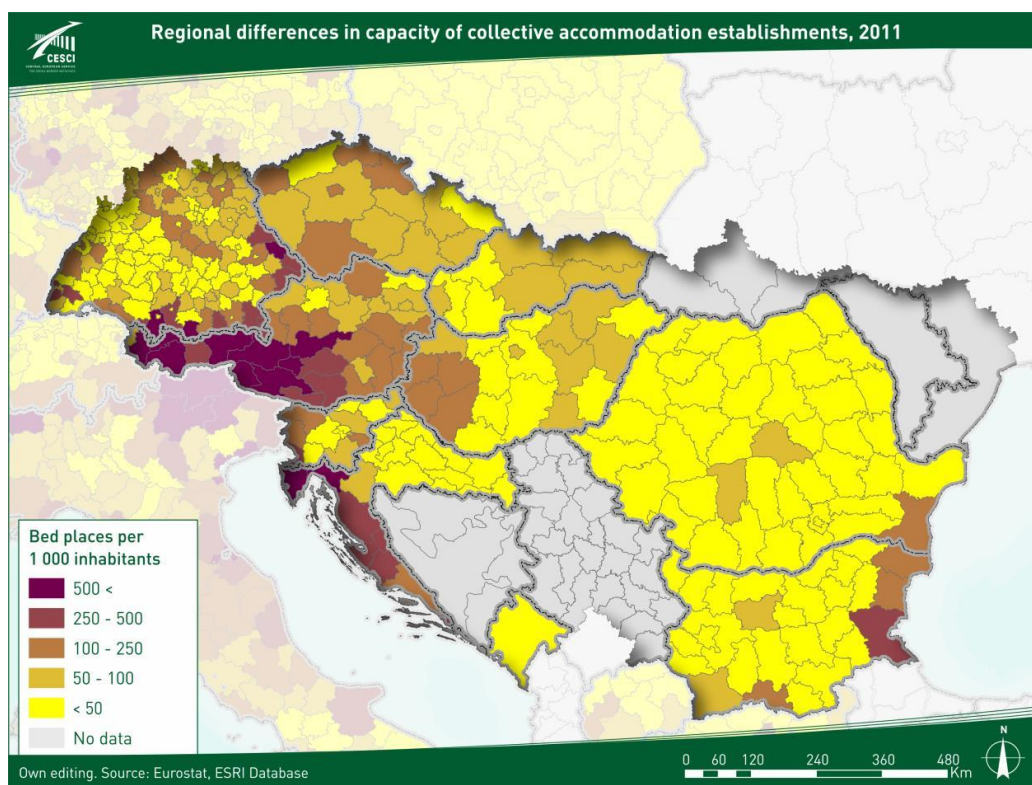


Figura 9: Diferențele regionale în ceea ce privește capacitatea instituțiilor de cazare colectivă, 2011

Chiar dacă datele s-au îmbunătățit începând cu anul 2011, atât România, cât și Bulgaria se situează în intervalul cel mai mic în materie de număr, în special în zona ripariană a Dunării, cu excepția județelor maritime. Datele colectate se bazează pe statisticile naționale furnizate la nivel județean, care nu sunt în totalitate în concordanță cu capacitatea actuală. De exemplu, în cazul României, aceste date nu se potrivesc realității, parțial din cauza faptului că AirBNB și alte platforme de cazare sunt din ce în ce mai populare, dar și pentru că există un cadru juridic național care permite persoanelor să închirieze până la 5 camere în scopuri turistice, fără trebuie să înregistreze aceste spații la reprezentanții locali ai turismului. Din acest motiv, acești actori din domeniul turismului nu își raportează activitatea funcționarilor statistici (numai cazările înregistrate în turism fac asta). Cu o zonă rurală în care locurile de cazare sunt rareori mai mari de 4-5 camere, ceea ce lasă multe date nedeclarate și neînregistrate.

Proiect 16.5.2.009 "Danube Ecotourism"

Conținutul acestui material nu reprezintă neapărat poziția oficială a Uniunii Europene.

www.interregrobg.eu



EUROPEAN UNION
EUROPEAN REGIONAL DEVELOPMENT FUND
INVESTING IN YOUR FUTURE!



GOVERNUL ROMÂNIEI
GOVERNMENT OF ROMANIA



„Inegalitățile teritoriale, evidențiate de numărul nopților petrecute de oaspeți, sunt destul de asemănătoare. Austria și Croația sunt cele mai importante țări gazdă, cu o concentrație ridicată în stațiunile montane și litorale, statele Tirol și Salzburg din Austria și Istria și Dalmația din Croația, ies în evidență în comparație cu alte zone din regiunea Dunării. Forța funcțiilor turistice ale celor două state este indicată de faptul că ambele țări se numără printre cele mai populare destinații europene; Austria ocupă locul 5, iar Croația este a opta. În comparație cu cele din urmă, mai bine de jumătate din nopțile petrecute de oaspeți sunt petrecute în Slovenia, Republica Cehă și Germania, în medie. De asemenea, merită menționat rolul remarcabil al Vienei și Pragăi, care se află printre cele zece orașe europene cele mai vizitate. Aceste țări sunt în cele din urmă urmate de Ungaria, Slovacia, Bulgaria și România.

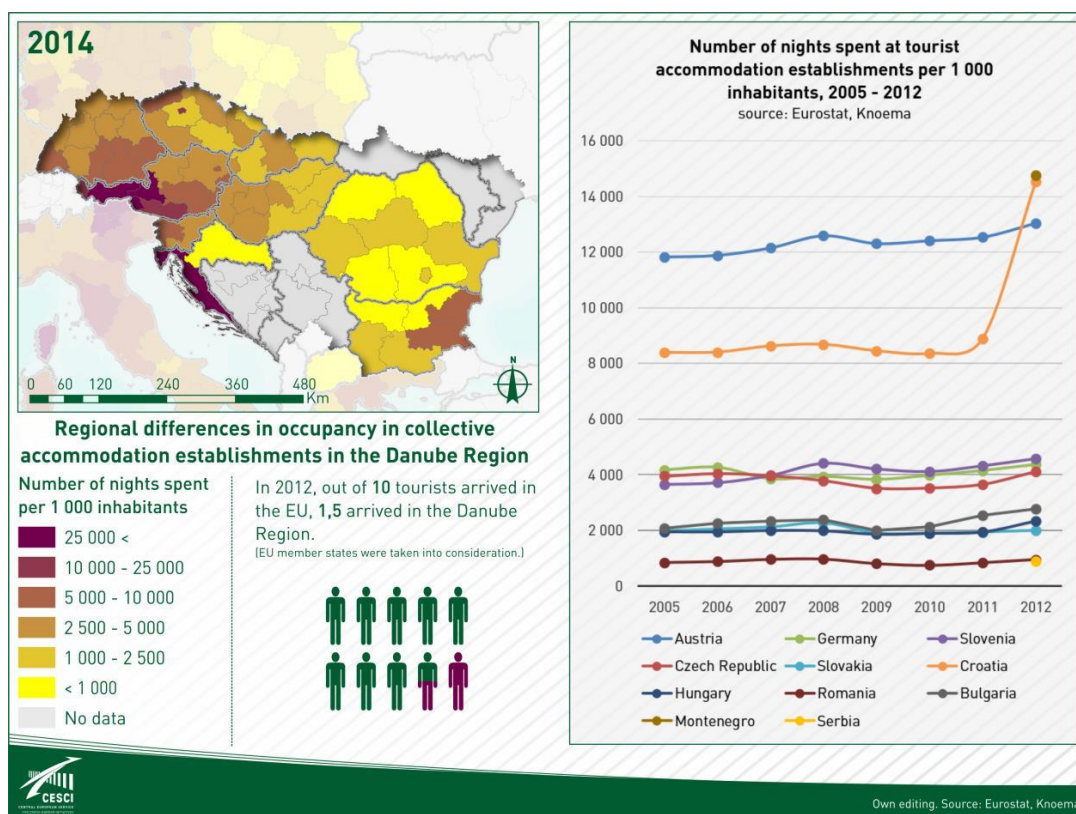


Figura 10: Numărul de nopți de cazare la o mie de locuitori din bazinul fluviului Dunărea

O altă preocupare este că nu toți indicatorii sunt disponibili pentru fiecare țară. Unii indicatori, cum ar fi capacitatea de cazare, naveta sau șomajul, nu sunt disponibile nici în formatul solicitat, nici deloc în anumite țări. În consecință, unele frontiere au tendința de a rămâne asimetrice în multe dintre analizele

Proiect 16.5.2.009 “Danube Ecotourism”

Conținutul acestui material nu reprezintă neapărat poziția oficială a Uniunii Europene.

www.interregrobg.eu



EUROPEAN UNION
EUROPEAN REGIONAL DEVELOPMENT FUND
INVESTING IN YOUR FUTURE!



GOVERNUL ROMÂNIEI
GOVERNMENT OF ROMANIA



din punct de vedere al acoperirii datelor. Acest fenomen este în mare măsură nefavorabil, deși este necesar să fie abordat; din acest motiv, studiul nostru nu a urmărit excluderea colecțiilor de date imperfecte, ci mai degrabă să le completeze cu informații suplimentare din surse alternative.

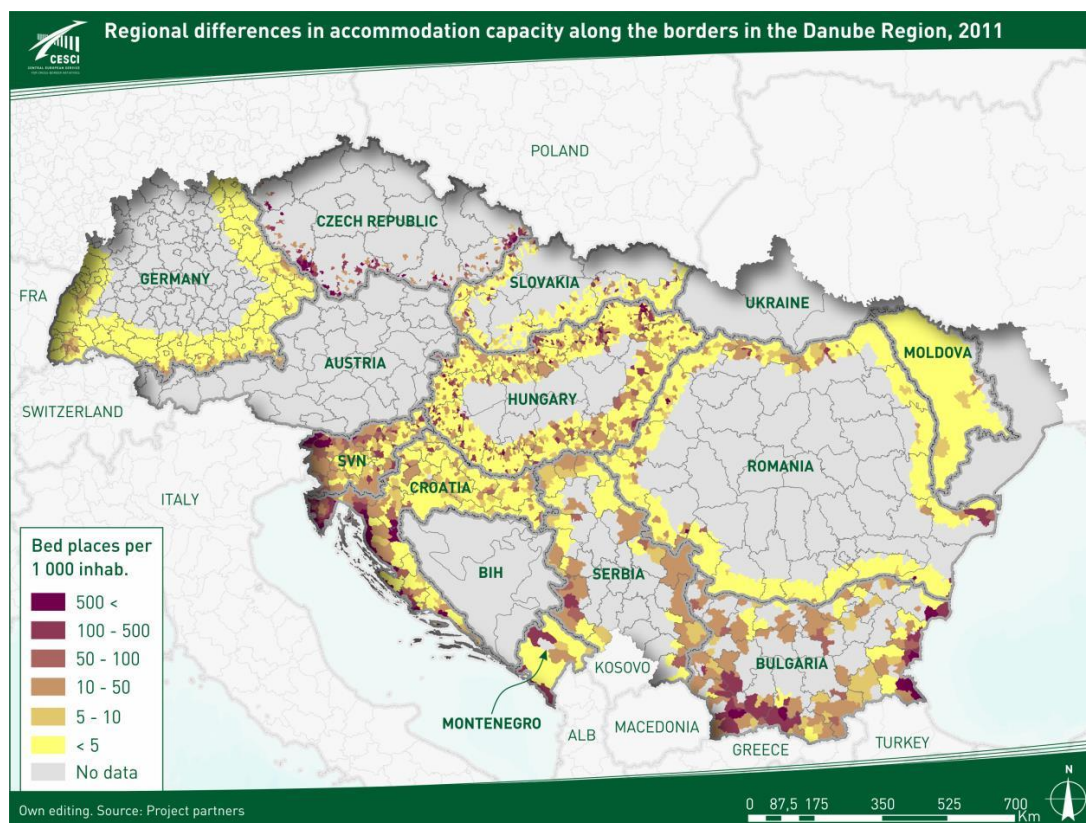


Figura 11: Diferențele regionale în ceea ce privește capacitatea de cazare de-a lungul granițelor din regiunea Dunării, 2011

Din hartă se poate observa că, deși regiunile de graniță, în general, sunt zone mai degrabă excepționale din punctul de vedere al capacităților turistice, unele zone mai mici pot ajunge în cele din urmă la o rată ridicată de aprovizionare a capacităților de cazare (Figura 11). Din acest punct de vedere, zonele montane și zonele de pe litoral au în mod evident o situație deosebită, deoarece atrag un număr mare de turiști în fiecare an, deși în cazul stațiunilor de pe litoral este posibil să fie dezechilibrat din punct de vedere sezonier.

Proiect 16.5.2.009 “Danube Ecotourism”

Conținutul acestui material nu reprezintă neapărat poziția oficială a Uniunii Europene.

www.interregrobg.eu



EUROPEAN UNION
EUROPEAN REGIONAL DEVELOPMENT FUND
INVESTING IN YOUR FUTURE!



GOVERNUL ROMÂNIEI
GOVERNMENT OF ROMANIA



Totuși, litoralul din regiunea Dunării se află printre zonele cele mai bine dotate în ceea ce privește capacitățile de cazare. Atât Croația, Muntenegru și Slovenia, cât și Bulgaria și România au într-adevăr valori ridicate în materie de cazare în localitățile lor de pe litoral, estimate în cazul României, majoritatea așezărilor situate pe coastă nefiind investigate din cauza delimitării distincte din zonele de frontieră din această țară.

Deși zonele de coastă nu sunt incluse strict în categoria clasică a regiunilor de frontieră și participarea acestora la inițiativele de cooperare transfrontalieră este limitată, unele probleme pot coincide, de asemenea, cu cele din zonele situate de-a lungul frontierelor terestre; din acest motiv, ele pot fi luate în considerare, de asemenea, la enumerarea preocupărilor zonelor frontale situate periferic. Zonele montane sunt mai degrabă prezente în regiunea Dunării decât zonele de pe litoral, astfel impactul lor asupra regiunilor de frontieră este evident mai important. Aceste zone sunt vizibile considerabil pe hartă, deoarece acestea prezintă de obicei valori mai mari decât localitățile vecine mai departe de graniță. Un exemplu foarte bun pentru această situație este granița de sud a Bavariei, în sud-estul Germaniei, unde așezările situate chiar în vecinătatea graniței tind să ofere un număr mult mai mare de paturi decât cele de 15-20 de kilometri distanță. Așa cum vom putea observa, ratele de cazare la 1000 de locuitori nu sunt remarcabile în stațiunile montane bavareze, în comparație cu alte țări, dat fiind că aceste localități formează o zonă în mare măsură coerentă. Această zonă ar trebui să se continue pe partea austriacă, deși lipsa de date nu ne permite să o analizăm în termeni statistici.

La fel ca și în cazul Bavariei, zonele muntoase din Slovenia, în special în jurul triplei granițe Slovenia-Italia-Austria și la granițele Republicii Cehe, deși lipsa datelor nu permite o viziune cuprinzătoare asupra întregii zone de frontieră. Zonele de frontieră cu ofertă ridicată în materie de capacitate de cazare se pot regăsi și pe ambele părți ale frontierei Serbia-Muntenegru, precum și pe frontierele de sud-vest ale Bulgariei. Alte regiuni de graniță, cum ar fi zonele frontale nordice ale Ungariei și cele din România, printre altele.

Proiect 16.5.2.009 "Danube Ecotourism"

Conținutul acestui material nu reprezintă neapărat poziția oficială a Uniunii Europene.

www.interregrobg.eu



EUROPEAN UNION
EUROPEAN REGIONAL DEVELOPMENT FUND
INVESTING IN YOUR FUTURE!



GOVERNUL ROMÂNIEI
GOVERNMENT OF ROMANIA



Capacitățile facilităților de cazare ne oferă o imagine de ansamblu asupra oportunităților și condițiilor din sectorul turistic, însă ele se referă doar indirect la performanța economică reală. Gradul de ocupare a facilităților turistice este un indicator mai bun în acest sens (Figura 14).

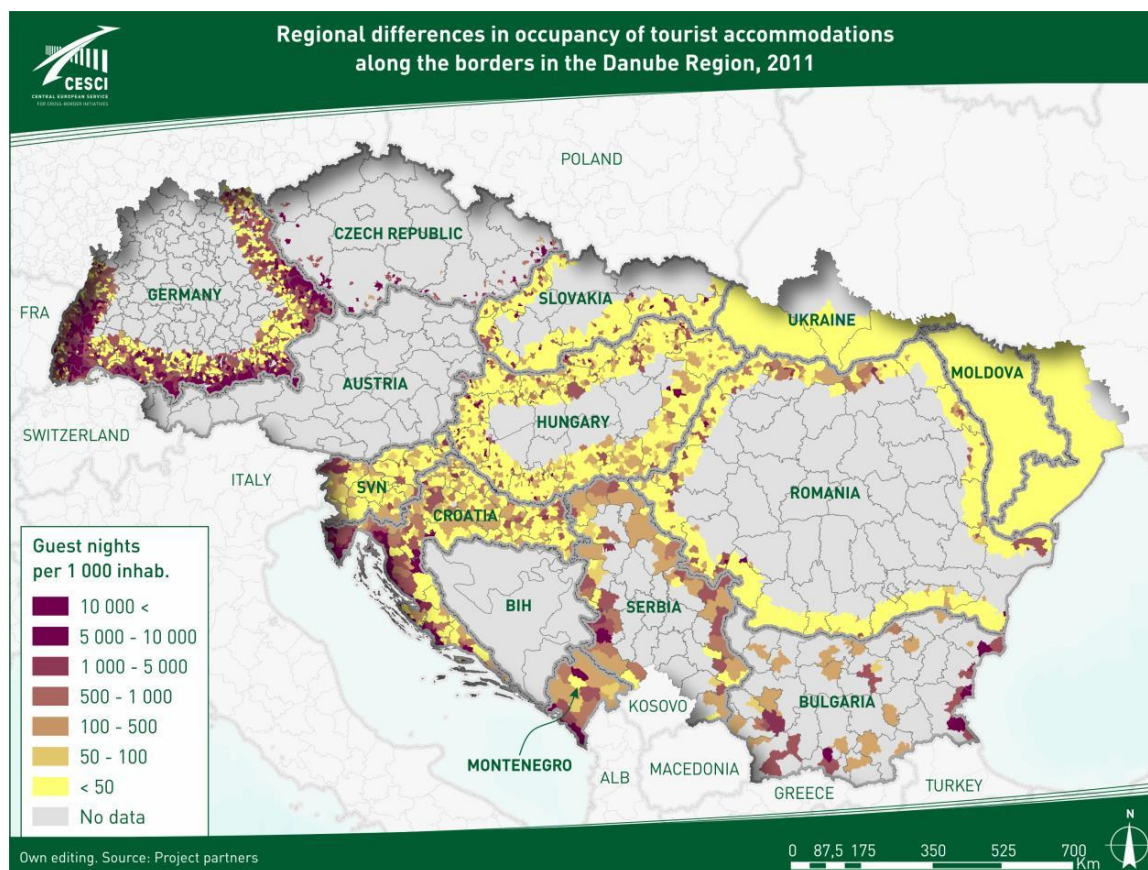


Figura 12: Diferențele regionale în ocuparea de spații turistice de-a lungul granițelor din regiunea Dunării, 2011

Această cifră cheie arată numărul real al oaspeților care sosesc, împreună cu durata șederii lor sau, cu alte cuvinte, volumul veniturilor produse. Utilizarea eficientă a noapților turistice arată o structură spațială în mare măsură diferită față de capacitățile de cazare, cel puțin în cazul regiunilor de frontieră. În mod similar cu numărul de paturi, sejururile turistice se concentrează în mare parte pe litoraluri și zone montane. Concentrându-ne doar pe aceasta din urmă de această dată, putem vedea că modelul de bază este în mare parte similar între cele două imagini, diferențele semnificative pot fi observate în materie de intensitate. Granițele sudice ale statului federal german Bavaria includ localitățile care oferă o rată relativ mare, dar nu excepțională, a locurilor de cazare. În ceea ce privește volumul turiștilor,

Proiect 16.5.2.009 "Danube Ecotourism"

Conținutul acestui material nu reprezintă neapărat poziția oficială a Uniunii Europene.

www.interregrobg.eu



EUROPEAN UNION
EUROPEAN REGIONAL DEVELOPMENT FUND
INVESTING IN YOUR FUTURE!



GOVERNUL ROMÂNIEI
GOVERNMENT OF ROMANIA



dimpotrivă, importanța acestei zone este deosebită: nopțile de cazare depășesc adesea 10 000 la 1 000 de locuitori, în timp ce rata locurilor de cazare rămâne la sub 50 la 1000 de locuitori în majoritatea acestor orașe și sate. Aceasta înseamnă că, în termeni medii, capacitățile turistice din această regiune de frontieră sunt înregistrate pentru cel puțin 7 luni într-un an. Volumul de sejururi turistice este în mare parte similar în partea bavareză a graniței triple Germania-Austria-Cehia, în ciuda faptului că ratele capacității sunt oarecum mai scăzute decât în Alpii bavarezi. Acest lucru sugerează o eficiență și mai mare a închirierii camerelor. În același timp, rata nopților de ședere atinge, de asemenea, rate înalte pe partea cehă și probabil pe partea austriacă; totuși, în absența datelor, volumul nu poate fi dezvăluit. Per ansamblu, modelul ratei de ocupare a locurilor de cazare este în mare măsură identic cu cel al capacităților. Alpii din Slovenia, zonele de coastă din Croația, Muntenegru și Bulgaria și unele regiuni muntoase din Croația, Serbia, Muntenegru și Bulgaria au valori relativ ridicate, deși în acest din urmă caz, lipsa unor fișe tehnice complete nu ne permite să stabilim dacă acestea sunt elemente tipice sau mai degrabă excepționale în mediul lor mai vast.

Spre deosebire de zonele de mai sus, zonele de graniță din țările estice ale regiunii Dunării, în special Ucraina, România și Moldova, par a constitui o zonă în mare măsură învecinată, unde rata turiștilor veniți tinde să rămână scăzută. Singurele excepții sunt zonele occidentale și de nord-vest ale României, unde modelul teritorial al capacităților și al turiștilor vizitatori este mult mai asemănător cu cel al țării vecine, Ungaria. Insignifianța relativă a turismului este în concordanță cu rata scăzută a capacităților turistice, ceea ce înseamnă că cererea scăzută este cuplată cu oferta redusă în aceste regiuni. Deși în cazul Ucrainei și Moldovei, inegalitățile dintre localități sunt ascunse, deoarece am fost nevoiți să folosim datele de la nivel regional, este foarte probabil ca numai centrele urbane mai mari să fie actori importanți în turism.

În schimb, România are, în general, valori foarte scăzute în regiunile sudice și estice. Acest lucru este cu siguranță interesant în cazul granițelor sudice ale României, unde așezările românești cu importanță turistică marginală sunt vecine ale localităților sârbe și bulgare cu capacități de cazare și număr de oaspeți semnificative.

Proiect 16.5.2.009 "Danube Ecotourism"

Conținutul acestui material nu reprezintă neapărat poziția oficială a Uniunii Europene.

www.interregrobg.eu



EUROPEAN UNION
EUROPEAN REGIONAL DEVELOPMENT FUND
INVESTING IN YOUR FUTURE!



GOVERNUL ROMÂNIEI
GOVERNMENT OF ROMANIA



Zonele de graniță din țările centrale ale regiunii Dunării prezintă un model distinct care poate fi interpretat ca un fel de zonă de tranziție între est și vest. Centrele urbane mai mari, cum ar fi capitala maghiară și cea slovacă, printre altele, precum și alte localități populare au capacități semnificative și atrag un număr mare de oaspeți în consecință, în timp ce alte zone, în special cele rurale, suferă din cauza lipsei unor astfel de oportunități. În consecință, diferențele din cadrul turismului contribuie la creșterea inegalităților între entitățile de la nivel local.

Partea vestică a regiunii Dunării, și anume cele două state federale germane (Bavaria și Baden-Württemberg), Austria și Republica Cehă par să aibă din punct de vedere turistic regiunile de graniță mai mult sau mai puțin dinamice. În afară de aceste țări, putem găsi și regiuni periferice cu condiții favorabile pentru turism, cum ar fi Slovenia, Croația, Muntenegru și Bulgaria, considerând că efectele pozitive sunt limitate teritorial. Restul teritoriilor de graniță din aceste țări, împreună cu cele din regiunea dunăreană, inclusiv Ungaria, Slovacia și vestul României, prezintă un model mai dispersat, cu inegalități semnificative între localitățile învecinate. Cel de-al treilea tip de regiuni de frontieră este destul de caracteristic în partea estică a macroregiunii, inclusiv în estul României, Moldova și Ucraina. În aceste regiuni, zonele de frontieră au o situație mult mai dificilă decât celelalte, deoarece acestea nu pot beneficia decât cu greu de pe urma turismului, care este adesea considerat o posibilă cale de a scăpa de înapoiere. În cele ce urmează, acordăm o atenție deosebită întrebării în ce măsură această structură triplă este valabilă în alte investigații socio-economice.

Deși zona centrală a Dunării, situată în estul Croației și în vestul Serbiei, nu a fost orientată în mod tradițional spre turism, cererea turistică s-a reorientat spre vacanțe active în medii înconjurătoare curate, un stil de viață sănătos, cultură și alimente sănătoase - părțile interesate active din această regiune rămasă în urmă din punct de vedere economic, dar bogată din punct de vedere al naturii și cultural, a văzut o oportunitate economică și a început să investească intens din anul 2002 în structurile de ospitalitate și în oferta locală. Regiunea este la în stadiul incipient al dezvoltării turismului. Motivul acestor probleme este starea precară a infrastructurii turistice, lipsa facilităților și serviciilor de cazare

Proiect 16.5.2.009 "Danube Ecotourism"

Conținutul acestui material nu reprezintă neapărat poziția oficială a Uniunii Europene.

www.interregrobg.eu



EUROPEAN UNION
EUROPEAN REGIONAL DEVELOPMENT FUND
INVESTING IN YOUR FUTURE!



GOVERNMENT OF ROMANIA



standardizate, nivelul redus de marketing al patrimoniului cultural/natural, lipsa schimbului de informații în cadrul sectorului, lipsa sistemului de management al destinației, precum și oferta turistică nediversificată pentru a satisface interesul vizitatorilor pentru un sejur mai îndelungat.

Nu există programe special concepute pe piață care să conecteze atracțiile, produsele și serviciile turistice la nivel transfrontalier. Proiectul își propune să promoveze dezvoltarea turismului prin crearea și promovarea destinației transfrontaliere a Dunării Centrale (identitate vizuală, plan operativ de marketing, dezvoltare evenimente/studiu tipic de produse, participare la târguri de turism, materiale de PR), influențarea competențelor și capacităților părților interesate din domeniu îmbunătățirea organizării și vizibilității ofertei prin crearea de produse și servicii turistice comune, prezentată prin intermediul a nouă noi rute tematice transfrontaliere, precum și creșterea competitivității sectorului turistic prin furnizarea unei platforme comune de gestionare a destinației și a unor instrumente de promovare către grupurile țintă , (rețea de turism în zona transfrontalieră a Dunării, Festivaluri pe Dunăre, eticheta Dunării, actualizarea website-ului, material PR). Grupurile țintă sunt operatorii de turism, gospodăriile din mediul rural, producătorii de produse tipice, producătorii de vinuri, autoritățile locale și regionale, consiliile de turism, organizațiile societății civile active în turism, organismele profesionale care oferă servicii turistice și locuitorii din zonă”.

5. Observatoarele turistice de pe Dunăre

Nu mai există nicio îndoială că turismul este un pilon principal în economiile țărilor din regiunea Dunării. Anual, țările dunărene au peste 120 de milioane de turiști, care generează deja venituri anuale de peste 70 de miliarde de euro. Din acest motiv, este extrem de important să continuăm să ne concentrăm eforturile asupra creării unei adevărate mărci legate de Dunăre, care să poată deveni recunoscută în întreaga lume, în special pentru piețele îndepărtate. și acest lucru se poate întâmpla numai dacă țările

Proiect 16.5.2.009 “Danube Ecotourism”

Conținutul acestui material nu reprezintă neapărat poziția oficială a Uniunii Europene.

www.interregrobg.eu



EUROPEAN UNION
EUROPEAN REGIONAL DEVELOPMENT FUND
INVESTING IN YOUR FUTURE!



riverane vor reuși să utilizeze în mod eficient finanțarea transfrontalieră disponibilă. România și Bulgaria pot beneficia de 260 de milioane de euro, din care o mare parte sunt destinate turismului.

Într-un efort comun de promovare a dezvoltării sustenabile a turismului în regiunea Dunării, țările de la Dunăre au convenit să înființeze o rețea de observatoare din domeniul turismului sustenabil din regiune, sub auspiciile UNWTO. Acordul oficial a fost semnat în timpul vizitei oficiale a Secretarului General al UNWTO la Sofia, Bulgaria, în iunie 2015. Vizita a inclus, de asemenea, semnarea unei Scrisori de Angajament între UNWTO și Zona Prioritară 3 privind „promovarea culturii, turismului, contactelor personale între oameni” din cadrul Strategiei Uniunii Europene pentru regiunea Dunării (EUSDR), reprezentând 14 state membre, pentru a înființa o rețea de observatoare ale turismului sustenabil sub auspiciile UNWTO.

Observatoarele vor măsura impactul social, economic și de mediu al turismului de-a lungul fluviului Dunărea și vor contribui la definirea unor politici adecvate în domeniul turismului sustenabil în regiune. Pe măsură ce apar noi instrumente pentru a sprijini eforturile autorităților locale de a asigura dezvoltarea sustenabilă a destinațiilor lor într-o manieră relevantă și în timp util, multe inițiative lucrează în prezent în efortul de a încuraja noile obiective de dezvoltare sustenabilă (SDG).

În zona Dunării, ar trebui probabil să se recomande crearea unui Centru Regional. Acest organism ar coordona eforturile observatoarelor locale sau naționale, preluând activitățile de monitorizare din toate observatoarele existente și viitoare din zona dunăreană, pe baza metodologiei UNWTO pentru indicatorii de turism sustenabil. Una dintre principalele sale sarcini ar fi:

- ❖ . Colectarea și compilarea bunelor practici de dezvoltare a turismului sustenabil pe baza metodei UNWTO pentru indicatorii de turism sustenabil.
- ❖ Coordonarea anuală a elaborării Raportului de monitorizare a Observatorului pentru Dunăre și difuzarea informațiilor către alte destinații ale lumii.

Proiect 16.5.2.009 “Danube Ecotourism”

Conținutul acestui material nu reprezintă neapărat poziția oficială a Uniunii Europene.

www.interregrobg.eu



EUROPEAN UNION
EUROPEAN REGIONAL DEVELOPMENT FUND
INVESTING IN YOUR FUTURE!



GOVERNUL ROMÂNIEI
GOVERNMENT OF ROMANIA



- ❖ Să furnizeze recomandări pentru îmbunătățirea cadrului metodologic al indicatorilor turismului sustenabil al UNWTO prin experiența de monitorizare acumulată a observatoarelor.
- ❖ Să sprijine activitățile de consolidare a capacității legate de activitățile Centrului.
- ❖ Facilitarea și coordonarea rețelelor și a oportunităților de schimb între observatoarele din regiune

Acum este crucial să continuăm să progresăm și să beneficiem de oportunitățile disponibile actualmente oferite de datele tradiționale și netradiționale, de dialogul deschis, de înțelegerea și alinierea cu activitatea actorilor relevanți din destinații. O abordare incluzivă, bazată pe dovezi, indispensabilă pentru dezvoltarea sustenabilă și rezistentă a turismului.

6. Situația din România și Bulgaria

În ambele țări, culegerea de statistici este efectuată de către institute de statistici. Societatea civilă, cercurile de afaceri, administrația publică, politicienii și cercetătorii se așteaptă la informații statistice de calitate care monitorizează dezvoltarea proceselor economice, sociale și demografice și contribuie la luarea deciziilor în cunoștință de cauză.

În România, statisticile oficiale sunt organizate și funcționează în baza Legii nr. 226/2009 privind organizarea și funcționarea statisticilor oficiale, publicată în Monitorul Oficial al României nr. 397/2009.

Statisticile oficiale românești cuprind următoarele structuri:

- ❖ Institutul Național de Statistică (INS), organism specializat al administrației centrale, cu statut juridic, subordonat Guvernului, finanțat de la bugetul de stat, a cărui organizare și funcționare este reglementată prin Hotărârea Guvernului nr. 957/2005. Activitatea Institutului se desfășoară sub coordonarea directă a ministrului delegat care coordonează secretarul general al

Proiect 16.5.2.009 "Danube Ecotourism"

Conținutul acestui material nu reprezintă neapărat poziția oficială a Uniunii Europene.

www.interregrobg.eu



EUROPEAN UNION
EUROPEAN REGIONAL DEVELOPMENT FUND
INVESTING IN YOUR FUTURE!



Guvernului, în conformitate cu art. 6 alin. (1) din Hotărârea Guvernului nr. 405/2007 privind funcționarea Secretariatului General al Guvernului.

- ❖ /2009. Statistica specializată, reprezentată de departamente în cadrul diferitelor instituții și autorități publice, coordonată prin metodologie de INS, conform Legii nr. 226/2009.
- ❖ Statistica academică, reprezentată de structurile de învățământ terțiar și cercetare.

În conformitate cu art. 7, alin. (1) din Legea nr. 226/2009, „Institutul Național de Statistică coordonează activitățile statistice desfășurate de autoritățile și instituțiile publice incluse în Sistemul Statistic Național’.

În conformitate cu prevederile art.6 alin. (1), Sistemul Statistic Național include, alături de Institutul Național de Statistică:

- departamentele de statistică ale administrației publice centrale și locale,
- .departamentele de statistică ale autorităților și instituțiilor publice, altele decât cele aparținând Băncii Naționale a României și cele ale Băncii Naționale a României.

Sistemul statistic național înseamnă toți producătorii de statistici oficiale, adunați într-o structură coerentă și integrată, care participă la elaborarea statisticilor oficiale.

România, Institutul Național de Statistică are misiunea de a satisface nevoile de informare ale tuturor categoriilor de utilizatori de date și informații statistice prin colectarea, producerea și difuzarea datelor în conformitate cu Legea privind organizarea și funcționarea statisticilor oficiale în România. (CE) nr. 226/2009 al Parlamentului European și al Consiliului din 11 martie 2009 privind statisticile europene și Codul de bune practici al statisticilor europene necesare pentru fundamentarea deciziilor privind dezvoltarea economică și socială a țării și pentru cunoașterea și informarea opiniei publice asupra realităților societății românești.

„Programul național anual de statistică, aprobat prin Hotărâre a Guvernului, reprezintă documentul pe baza căruia toate anchetele și lucrările statistice sunt organizate la nivel național. Până în 2005,

Proiect 16.5.2.009 “Danube Ecotourism”

Conținutul acestui material nu reprezintă neapărat poziția oficială a Uniunii Europene.

www.interregrobg.eu



EUROPEAN UNION
EUROPEAN REGIONAL DEVELOPMENT FUND
INVESTING IN YOUR FUTURE!



GOVERNUL ROMÂNIEI
GOVERNMENT OF ROMANIA



programul statistic național anual cuprindea exclusiv anchetele statistice aflate sub răspunderea directă a Institutului Național de Statistică. Începând cu anul 2005, programul de studii statistice cuprinde și anchetele realizate în comun cu Banca Națională a României, Ministerul Agriculturii și Dezvoltării Rurale, Agenția Națională pentru Protecția Mediului, Administrația Națională de Amenajare a Teritoriului și Administrația Națională „Apele Române”. Datele solicitate, din punct de vedere al domeniului de aplicare, în special la nivel local, au depășit capacitatea și capabilitatea instituțională, atât în ceea ce privește resursele, cât și utilizarea datelor complementare sistemului clasic de colectare a datelor prin intermediul unor studii statistice eșantionate.

Principala problemă este lipsa structurilor statistice în cadrul autorităților guvernamentale centrale și în cadrul altor autorități și instituții publice, pentru un parteneriat eficient. Cu timpul, structurile statistice organizate la nivelul autorităților guvernamentale centrale și al altor autorități și instituții publice, în special în cadrul ministerelor de resort, au fost eliminate.

Aceste structuri ar trebui să satisfacă în primul rând, nevoile de informare ale fiecărei instituții publice, în vederea sprijinirii managementului și a procesului decizional. Rolul lor este de a colecta și de a prelucra informațiile de natură statistică printr-un singur canal, evitând astfel multiplicarea surselor și difuzarea de rezultate contradictorii. În al doilea rând, particularitățile tehnice ale anumitor domenii - agricultura, mediul, sănătatea, finanțele, construcțiile, transporturile etc. - impun utilizarea unor metode specifice de măsurare și observare, ale căror rezultate ar putea fi prelucrate statistic. Din acest motiv, prin adăugarea competențelor necesare, aceștia ar putea să producă date statistice și informații conforme cu standardele impuse de acquis-ul comunitar, în special în contextul în care ministerele de resort au responsabilități specifice de raportare a datelor statistice și a informațiilor care aparțin propriilor lor domenii de activitate, organismelor Comisiei Europene.

„ Institutul Național de Statistică și ceilalți producători de statistici oficiale incluse în Sistemul Statistic Național au sarcina de a stabili nomenclatoare, clasificări, metodologii, tehnici de înregistrare, prelucrare

Proiect 16.5.2.009 “Danube Ecotourism”

Conținutul acestui material nu reprezintă neapărat poziția oficială a Uniunii Europene.

www.interregrobg.eu



EUROPEAN UNION
EUROPEAN REGIONAL DEVELOPMENT FUND
INVESTING IN YOUR FUTURE!



GOVERNUL ROMÂNIEI
GOVERNMENT OF ROMANIA



și diseminare a datelor statistice, bazate pe criterii științifice riguroase, imparțial și independent, fără interferențe interesate ale administrației publice, partidelor politice, grupurilor etnice, sindicatelor, organizațiilor patronale și altor organizații sau persoane fizice. Institutul Național de Statistică și ceilalți producători de statistici oficiale sunt obligați să facă publice programele statistice naționale, tehnicile și metodele utilizate pentru compilarea statisticilor oficiale, măsurile menite să asigure calitatea datelor și protecția individuală a datelor, termenele, condițiile și modalitățile de difuzare a rezultatelor studiilor statistice. Institutul Național de Statistică și ceilalți producători de statistici oficiale sunt obligați să faciliteze accesul utilizatorilor de date statistice, în condiții de egalitate, simultaneitate și nediscriminare, la metodele și tehnicile utilizate pe tot parcursul procesului statistic, precum și la rezultatele obținute din studiile statistice".

Statutul României de membru cu drepturi depline al Uniunii Europene reprezintă o nouă etapă în dezvoltarea Sistemului Statistic Național. Această etapă este marcată, pe de o parte, de continuarea procesului de conformare a Sistemului Statistic Național cu acquis-ul comunitar statistic și, pe de altă parte, cu obiectivele de dezvoltare națională în anii următori, care implică o creștere constantă a cererilor de date statistice și atât la nivel național, cât și la nivel internațional. Acest context implică provocările cu care se confruntă sistemul statistic național în anii următori:

- necesitatea extinderii acoperirii statistice oficiale în domeniile care reflectă preocupările prioritare ale Uniunii Europene și, implicit, ale programelor naționale de dezvoltare;
- ; creșterea responsabilităților și intereselor instituțiilor publice române, în conformitate cu obligațiile de raportare către organele Uniunii Europene a datelor privind evoluția economică, producerea, utilizarea și diseminarea datelor statistice necesare la nivel național, în vederea menținerii procesului de reformă și în vederea asigurării unei dezvoltări sustenabile și solide, atât pe termen mediu, cât și pe termen lung;
- elaborarea de noi metodologii statistice, adaptate priorităților sociale și economice, identificarea de noi surse de date statistice și implementarea măsurilor menite să sporească nivelul de integrare și utilizarea surselor administrative;

Proiect 16.5.2.009 "Danube Ecotourism"

Conținutul acestui material nu reprezintă neapărat poziția oficială a Uniunii Europene.

www.interregrobg.eu



EUROPEAN UNION
EUROPEAN REGIONAL DEVELOPMENT FUND
INVESTING IN YOUR FUTURE!



GOVERNMENT OF ROMANIA



- satisfacerea nevoilor mediului economic și financiar, a antreprenorilor, analiștilor și a publicului larg, de a avea date statistice relevante și în timp util, referitoare la diferite domenii de interes, în vederea evaluării într-o manieră previzibilă a climatului economic și social, competitivitatea, oportunitățile de afaceri și riscurile potențiale, calitatea mediului și, nu în ultimul rând, măsura în care se confirmă așteptările acestora;
- realizarea echilibrului între nevoia de informații statistice și sarcina administrativă a furnizorilor de date, care implică consolidarea instituțională solidă și flexibilă;
- îmbunătățirea cadrului juridic privind funcționarea Sistemului statistic național, bazat pe principii transparente și bine reglementate, capabil să integreze serviciile statistice oficiale specifice și să asigure implementarea rapidă a tehnologiilor modernizate, prin reprojectarea proceselor statistice și prin îmbunătățirea gestionării la nivelul întregului sistem și a fiecărei componente;
- introducerea și menținerea în Sistemul Statistic Național a unui „corp solid” de profesioniști cu diferite competențe: statistici, macroeconomie și microeconomie, matematică, sociologie, tehnologia informației, administrație publică și management, precum și limbi străine de circulație.

Institutul Național de Statistică și alți producători de statistici oficiale generează cel mai mare volum de informații în administrația publică românească. Datele produse în cadrul Sistemului Statistic Național reprezintă un bun public care abordează o gamă largă de utilizatori, fiecare cu propriile cerințe de informare:

- ✚ factorii de decizie politică,
- ✚ operatorii economici,
- ✚ cercetătorii
- ✚ mediul academic universitar
- ✚ reprezentanții mass-media
- ✚ publicul larg

Proiect 16.5.2.009 “Danube Ecotourism”

Conținutul acestui material nu reprezintă neapărat poziția oficială a Uniunii Europene.

www.interregrobg.eu



EUROPEAN UNION
EUROPEAN REGIONAL DEVELOPMENT FUND
INVESTING IN YOUR FUTURE!



, în ciuda furnizării unor informații statistice profesionale importante, sistemul național românesc se confruntă cu provocări serioase, așa cum a declarat el însuși, în strategia sa cea mai recentă, detaliată mai jos și rezumată în Figura 7.

- Resurse limitate în coordonarea activității celorlalți producători de statistici oficiale, în special în ceea ce privește asistarea acestora în aplicarea Legii statisticilor oficiale din România și a Codului de bune practici al statisticilor europene, precum și în monitorizarea continuă a acestui proces:
 - implementarea inconsecventă a Codului de bune practici al statisticilor europene în cadrul Sistemului statistic național,
 - dublarea eforturilor de colectare a datelor,
 - menținerea unei poveri încă mari,
 - evaluarea inadecvată a calității datelor statistice.
- Implementarea parțială a managementului calității statistic și a managementului calității totale din cauza insuficienței rapoartelor de calitate și a documentării statisticilor produse
- Lipsa aplicării complete a cadrului juridic al UE - Legea nr. 226/2009, cu modificările ulterioare, armonizată cu Regulamentul (CE) nr. 223/2009 al Parlamentului European și al Consiliului din 11 martie 2009 privind statisticile europene și de abrogare a Regulamentului (CE, Euratom) nr. 1101/2008 al Parlamentului European și al Consiliului privind transmiterea de date statistice confidențiale Biroului Statistic al Comunităților Europene, a Regulamentului (CE) nr. 322/97 al Consiliului privind statisticile comunitare și a Deciziei 89/382/CEE, Euratom a Consiliului de constituire a Comitetului pentru programele statistice ale Comunităților Europene. Motivele sunt multiple:
 - acces dificil și uneori complet blocat la sursele administrative, în special la datele individuale ale persoanelor pentru construirea indicatorilor sociali prin renunțarea la sondajele statistice clasice, consumatorii intensiști de timp și de resurse;
 - lipsa departamentelor statistice din cadrul autorităților publice identificate ca producători de statistici oficiale, precum și a structurilor descentralizate cu responsabilități în domeniul statisticilor oficiale și a neîndeplinirii resurselor umane necesare; în acest

Proiect 16.5.2.009 "Danube Ecotourism"

Conținutul acestui material nu reprezintă neapărat poziția oficială a Uniunii Europene.

www.interregrobg.eu



EUROPEAN UNION
EUROPEAN REGIONAL DEVELOPMENT FUND
INVESTING IN YOUR FUTURE!



GOVERNUL ROMÂNIEI
GOVERNMENT OF ROMANIA



context este inclusă și lipsa unui cadru juridic care să stabilească competențele statistice ale autorităților publice centrale pentru domeniul statistic,

- o cooperare insuficientă cu furnizorii, utilizatorii și alți producători de statistici oficiale.
- Incapacitatea, în stadii incipiente, de a coopera cu succes cu mass-media și alte părți interesate, în special în contextul inițierii și desfășurării operațiunilor de colectare a datelor referitoare la Recensământul populației și al locuințelor - 2011;
- Valoarea foarte mare rotației personalului de statistică, din cauza posibilităților slabe de menținere în sistem a profesioniștilor tineri și cu înaltă calificare. La sfârșitul anului 2013, existau 485 de posturi vacante în INS, aproape 30% din numărul total de posturi de personal la acea dată și situația persistă și în prezent;
- Având în vedere că în statele UE, programele statistice naționale cuprind toate anchetele ce trebuie realizate în domeniile socio-economice, coordonate de instituțiile statistice, devine necesar ca, în următorii ani, toate ministerele și celelalte instituții centrale din țara dezvoltă structuri statistice adecvate. Personalul anumitor unități de statistică trebuie să fie instruit în mod adecvat în cadrul Centrului Național de Formare în Statistică, care funcționează în subordinea Institutului Național de Statistică. Acest obiectiv a fost inclus în mod expres în legea privind organizarea și funcționarea statisticilor oficiale din România.
- Nu au fost evitate în întregime inconsecvențele, confuzia și incertitudinea cu privire la valabilitatea datelor furnizate din cauza utilizării a sistemelor online în paralel cu cele clasice pentru folosirea sistemelor de colectare a datelor.
- Defecțiunile sistemului IT s-au confruntat cu o serie de eșecuri și precarități:
 - degradarea fizică și morală a serverelor de domeniu din sediul central și necesitatea de îmbunătățire pentru implementarea noilor tehnologii de securitate și pentru a asigura un suport eficient pentru gestionarea obiectelor Directoarelor Active și a altor funcționalități care depind de acestea;
 - degradarea fizică și morală gravă a rețelei locale (LAN) din sediul central. Deși există un proiect de modernizare din 2008, repetat anual, lipsa de finanțare a împiedicat implementarea acestui proiect până în prezent. Faptul că proiectele majore bazate pe fonduri structurale sunt puse în aplicare pe această rețea, prin utilizarea noilor Proiect 16.5.2.009 "Danube Ecotourism"

Conținutul acestui material nu reprezintă neapărat poziția oficială a Uniunii Europene.



EUROPEAN UNION
EUROPEAN REGIONAL DEVELOPMENT FUND
INVESTING IN YOUR FUTURE!



GOVERNUL ROMÂNIEI
GOVERNMENT OF ROMANIA



- tehnologii, conduce la agravarea problemelor, care se accentuează și pot duce curând la deteriorarea producției de date statistice;
- dificultatea de a deschide fișierele primite de la diverse organisme naționale și internaționale care, în fiecare zi, utilizează cele mai recente versiuni de software de birou, beneficiind de suport hardware compatibil și actualizat. Din cauza structurii eterogene a hardware-ului disponibil, această problemă este dificil de rezolvat, deoarece instituția noastră nu folosește numai echipamente care necesită instalarea de
 - lipsa cronică a personalului din departamentul IT al Institutului Național de Statistică, în special a specialiștilor cu înaltă calificare și reducerea permanentă a numărului de personal IT. Numai în anul 2013 au fost eliminate 20 de astfel de poziții;
 - lipsa acută de fonduri bugetare alocate pentru întreținerea Sistemului național de informații statistice; bugetul IT al INS este diminuat anual.
- Unul dintre motivele dispariției structurilor statistice din cadrul instituțiilor publice a fost scăderea competențelor statistice, fie ca urmare a relocării personalului calificat în alte domenii de activitate, fie în mod natural, din cauza rotației personalului din sistemul public. În același timp, interesul pentru statistici a scăzut, deoarece s-a considerat că, cel puțin în administrația publică, acest rol este exclusiv al Institutului Național de Statistică. În mod conștient sau nu, toate autoritățile administrației publice și celelalte autorități și instituții publice sunt obligate să producă și să utilizeze informații cantitative, exprimate numeric în formă agregată, în principal statistici. Ministerele s-au confruntat, în timp, cu dificultățile generate de raportarea datelor statistice și a informațiilor, manifestate în mod special în procesul de aderare la Uniunea Europeană. Din cauza lipsei sistemelor de informații statistice funcționale și a personalului calificat, care necesită resurse financiare și umane, ministerele au fost nevoite să solicite Institutului Național de Statistică să le furnizeze datele statistice necesare. La rândul său, în condițiile în care cererile specifice nu puteau fi incluse în programele statistice actuale, Institutul Național de Statistică nu a fost întotdeauna în măsură să fie la înălțimea așteptărilor.
 - Creșterea ratelor de non-răspuns în procesul de colectare a datelor este o problemă majoră a riscului procesului statistic, cel puțin din două motive: în primul rând, lipsa unor răspunsuri se identifică, din păcate, în principal în unitățile mari care au o influență importantă asupra

Proiect 16.5.2.009 "Danube Ecotourism"

Conținutul acestui material nu reprezintă neapărat poziția oficială a Uniunii Europene.



EUROPEAN UNION
EUROPEAN REGIONAL DEVELOPMENT FUND
INVESTING IN YOUR FUTURE!



GOVERNUL ROMÂNIEI
GOVERNMENT OF ROMANIA



rezultatelor, în special în studiile realizate prin sondaj, iar în al doilea rând, instrumentele juridice de aplicare nu sunt eficiente în toate cazurile.



Figura 13. Principalele puncte slabe ale Institutului de Statistică din România

Deși statisticile din domeniul turismului sunt colectate în alte sisteme, medii academice sau ONG-uri, Institutul Național de Statistică rămâne principalul producător de date statistice oficiale responsabile cu coordonarea tuturor activităților la nivel național privind elaborarea, dezvoltarea și diseminarea statisticilor europene. Activitatea institutului este orientată spre realizarea, în viitorul apropiat, a unor performanțe metodologice și tehnice funcționale recunoscute pe plan intern și internațional, la un nivel

Proiect 16.5.2.009 "Danube Ecotourism"

Conținutul acestui material nu reprezintă neapărat poziția oficială a Uniunii Europene.

www.interregrobg.eu



EUROPEAN UNION
EUROPEAN REGIONAL DEVELOPMENT FUND
INVESTING IN YOUR FUTURE!



GOVERNUL ROMÂNIEI
GOVERNMENT OF ROMANIA



comparabil cu performanțele celor mai avansate institute naționale de statistică din statele membre ale UE.

În Bulgaria, activitatea statistică este reglementată de „Legea statisticii (promulgată, Monitorul Oficial nr. 57/1999, cu ultimele modificări, Monitorul Oficial nr. 38/18.05.2012 în vigoare de la 1 iulie 2012), Legea pentru protecția datelor cu caracter personal, Legea electronică guvernamentală și un număr semnificativ de regulamente CE în domeniul statisticii. În conformitate cu legea, activitatea statistică în Republica Bulgaria este desfășurată de către INS, organismele de statistică și BNB. INS are statutul de agenție de stat cu sediu central și 28 de birouri regionale de statistică situate în centrele districtuale. Organismele de statistică sunt organe de stat sau unități structurale din ministere, instituții sau alte organe centrale sau teritoriale ale autorităților executive care desfășoară activități statistice. Organele de Statistică sunt definite ca atare și incluse în cadrul SNS printr-un Ordin al primului-ministru, conform art.3, alin. 3 din Legea statisticilor și pe baza unei propuneri comune, făcute de șefii instituțiilor respective și de președintele INS pe o perioadă de cinci ani. Potrivit legii statisticii, Consiliul Național de Statistică operează pe lângă președintele NSI. Consiliul este un organism consultativ și are rolul de a emite avize și recomandări privind Strategia de dezvoltare a SNS pentru fiecare perioadă de cinci ani și de a discuta și sprijini implementarea Programului național statistic anual. Consiliul Național de Statistică este alcătuit din reprezentanți ai tuturor organelor de statistică, ai BNB, ai societății academice și ai diferitelor grupuri de respondenți și utilizatori. Cadrul juridic și instituțional existent al SNS este supus schimbării în sensul raționalizării și optimizării structurii organizatorice a INS prin reducerea numărului de structuri teritoriale. Relațiile dintre instituțiile Sistemului statistic național ar trebui să se bazeze pe relații contractuale, luând în considerare interesele reciproce.

Sistemul statistic național al Republicii Bulgaria face parte din Sistemul Statistic European și desfășoară activități legate de colectarea, prelucrarea, analizarea și stocarea/arhivarea datelor statistice, precum și activitățile legate de furnizarea și diseminarea informațiilor statistice oficiale.

Sistemul statistic național (SNSS) constă din:

Proiect 16.5.2.009 “Danube Ecotourism”

Conținutul acestui material nu reprezintă neapărat poziția oficială a Uniunii Europene.

www.interregrobg.eu



EUROPEAN UNION
EUROPEAN REGIONAL DEVELOPMENT FUND
INVESTING IN YOUR FUTURE!



GOVERNUL ROMÂNIEI
GOVERNMENT OF ROMANIA



- Institutul Național de Statistică (INS)
- Organele de Statistică
- Banca Națională a Bulgariei.

joacă rolul principal în coordonare și metodologie în cadrul SNS. Misiunea SNS din Republica Bulgaria este de a furniza informații imparțiale, obiective, în timp util și exacte cu privire la starea și direcțiile de dezvoltare a domeniului economic, social, demografic și de mediu.

Misiunea și viziunea de dezvoltare a SNS se realizează prin păstrarea Principiilor fundamentale ale statisticilor oficiale ale Națiunilor Unite, precum și a principiilor stabilite în Codul de bune practici al statisticilor europene. Obiectivul principal pentru dezvoltarea SNG este de a îmbunătăți dezvoltarea, producerea și diseminarea informațiilor statistice de calitate despre toate grupurile de utilizatori în funcție de nevoile lor de informare. Strategia este elaborată de către INS, în colaborare cu Organele de Statistică și BNB, în conformitate cu art.7, alin.1, p. 3 din Legea statisticii”.

Principalul risc identificat de strategia organizației este:

- Incapacitatea de a acoperi nevoile crescânde de informații statistice
- Reducerea poverii respondenților împreună cu asigurarea calității informațiilor statistice
- Apariția așa-numitelor „concurente” ai statisticilor oficiale în producerea informațiilor
- Globalizarea și apariția unor noi fenomene și procese
- Măsurarea utilizării eficiente a capitalului natural și uman
- Resurse insuficiente asigurate, cum ar fi pierderea cantității și a calității capacității administrative

Totuși, sistemul național are deficiențe, așa cum se arată în site-ul organizației și este reprezentat în figura de mai jos.

Proiect 16.5.2.009 “Danube Ecotourism”

Conținutul acestui material nu reprezintă neapărat poziția oficială a Uniunii Europene.

www.interregrobg.eu



EUROPEAN UNION
EUROPEAN REGIONAL DEVELOPMENT FUND
INVESTING IN YOUR FUTURE!



GOVERNUL ROMÂNIEI
GOVERNMENT OF ROMANIA

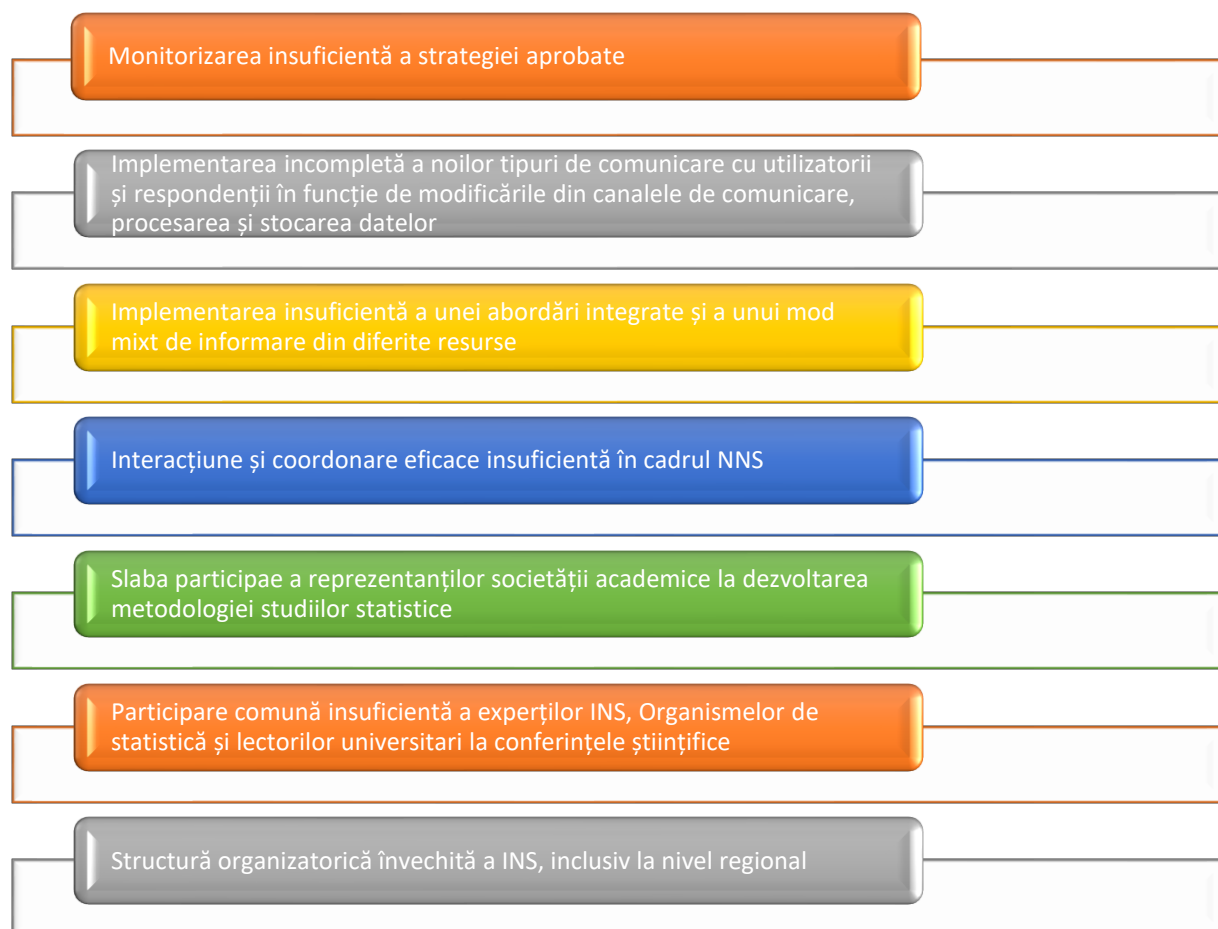


Figura 14. Punctele slabe ale sistemului național de statistică bulgară

Cea mai importantă publicație a Institutului Național de Statistică este catalogul anual care conține informații detaliate și structurate cu claritate despre aparițiile de publicații electronice tipărite și electronice de peste un an. Catalogul este un ghid de referință rapid, care conține informații despre fiecare problemă - conținut, tip (versiune tipărită sau electronică), periodicitate, preț, data emiterii și numărul internațional de identificare. Publicațiile sunt realizate pe trei teme: publicații generale, statistici despre populație și sociale și economie. În conformitate cu practica internațională, Institutul Național de Statistică oferă o versiune electronică relevantă a publicațiilor tipărite pe site-ul CD-Rom și INS, precum și publicațiile disponibile numai pe CD-Rom.



EUROPEAN UNION
EUROPEAN REGIONAL DEVELOPMENT FUND
INVESTING IN YOUR FUTURE!



GOVERNUL ROMÂNIEI
GOVERNMENT OF ROMANIA



În regiunea Europei Centrale și de Est (CEE), evaluarea interacțiunilor transfrontaliere este de actualitate. Suprafața medie a țărilor este mai mică decât în Europa de Vest; din acest motiv, întinderea granițelor este mai mare. În plus, aceste frontiere au însemnat bariere greu de străpuns în multe domenii ale vieții sociale pentru țările acestei regiuni în anii comunismului. Integrarea europeană nu numai că a permis fostelor țări socialiste din Europa Centrală și de Est, deschiderea frontierelor fizice, dar a creat o oportunitate pentru exploatarea energiilor locale și locale. În zilele noastre, regiunea CEE este un mare beneficiar al sprijinului Uniunii Europene dedicat cooperării transfrontaliere. Totuși, planificarea strategică necesită interpretarea și evaluarea obiectivă a condițiilor și proceselor locale, bazate pe cea mai mare varietate de date statistice.

Deși Eurostat colectează date statistice privind statele membre ale UE (împreună cu unele state nemembre) pe baza unei metodologii uniforme, intervalul strâns și actualitatea moderată a datelor accesibile, pe de o parte, și nivelurile teritoriale de colectare a datelor (predominant NUTS 2 și NUTS 3), care sunt insuficiente pentru măsurarea proceselor la nivel local, pe de altă parte, sunt preocupări importante.

Familiarizarea cu procesele care indică aprofundarea integrării sociale și economice la nivel european peste granițe necesită seturi de date care sunt măsurate și înregistrate la nivelurile teritoriale locale marcate ca LAU 1 (district) și LAU 2 (așezare) de către Eurostat. În cazul unor astfel de analize aprofundate, o problemă fundamentală este faptul că datele statistice pentru entitățile teritoriale la nivel local din diferitele țări sunt colectate din diferite surse. Principalele și, din acest motiv, cele mai fiabile surse de date statistice sunt birourile naționale de statistică care își desfășoară în principal activitățile în fiecare stat; din acest motiv, pot apărea diferențe considerabile între sistemele naționale individuale. În sistemele statistice naționale individuale, colectarea și prelucrarea datelor pot fi efectuate în moduri diferite, împreună cu elaborarea unor indicatori distincți.

A fost preferată achiziționarea de indici absoluți pentru a permite producerea de cifre relative pe baza unei metodologii eventual uniforme. Totuși, acești indicatori nu sunt imuni față de elementele specifice

Proiect 16.5.2.009 "Danube Ecotourism"

Conținutul acestui material nu reprezintă neapărat poziția oficială a Uniunii Europene.

www.interregrobg.eu



EUROPEAN UNION
EUROPEAN REGIONAL DEVELOPMENT FUND
INVESTING IN YOUR FUTURE!



GOVERNUL ROMÂNIEI
GOVERNMENT OF ROMANIA



țării. Exemplul spectaculos este oferit de diferențele de seturi de date privind șomajul în țările distincte: definiția stării șomajului este diferită de la o țară la alta, din acest motiv, în ciuda utilizării unor cifre relativ standardizate (comparativ cu populația totală), compararea acestor date trebuie să fie luată în considerare în detaliu. Principalele surse de seturi de date la dispoziția entităților la nivel local sunt recensămintele. O tendință pozitivă în acest sens este faptul că țările europene au armonizat în mod continuu anii recensământului; totuși, data și frecvența altor înregistrări de date sunt încă probleme de diferențe nefavorabile.

Dat fiind faptul că frecvența colectării datelor este în mare măsură influențată atât de datele fostelor date de înregistrare a datelor, cât și de alte tradiții, este în multe cazuri foarte improbabil ca aceleași seturi de date să fie disponibile pentru toate țările pentru perioada identică; din acest motiv, unul sau doi ani de diferențe trebuie acceptat ca un compromis. Există și multe dificultăți în ceea ce privește accesibilitatea datelor. Publicațiile și metodologia statistică sunt, totuși, lansate în mod preponderent în limba internă și sunt rareori disponibile în limba engleză, ținând cont de faptul că în ultimii ani s-a înregistrat un progres remarcabil în acest sens. Totuși, pentru analize aprofundate este nevoie de publicația de consultare emisă în limba națională, pentru care partenerii noștri au oferit un ajutor neprețuit.

Gama de date statistice, colectate și prelucrate de birourile de statistică, este, de asemenea, foarte variată. Experiențele arată că, cu cât mai multe țări sunt luate în considerare, cu atât este mai mare probabilitatea ca un set de date să lipsească în una sau mai multe țări. O opinie generală în rândul cercetătorilor constă în faptul că seturile de date statistice pe deplin adecvate nu sunt niciodată disponibile fără lacune; din acest motiv, gestionarea deficitului de date este o sarcină obișnuită la fiecare investigație științifică. Orice proiect de cercetare poate continua cu o oarecare măsură de lipsă de date și o analiză fără acoperire completă a datelor poate oferi, de asemenea, informații interesante; totuși, interpretarea rezultatelor cercetării trebuie efectuată cu atenție.

Proiect 16.5.2.009 "Danube Ecotourism"

Conținutul acestui material nu reprezintă neapărat poziția oficială a Uniunii Europene.

www.interregrobg.eu



EUROPEAN UNION
EUROPEAN REGIONAL DEVELOPMENT FUND
INVESTING IN YOUR FUTURE!



GOVERNUL ROMÂNIEI
GOVERNMENT OF ROMANIA



Birourile naționale de statistică nu pot, de asemenea, să reflecte asupra numeroaselor activități cu caracter transfrontalier. Un exemplu tipic pentru aceasta este naveta transfrontalieră, pentru care, de obicei, sunt disponibile numai estimări; totuși, numerele estimate din diferite surse pentru aceleași fenomene, de obicei, prezintă diferențe considerabile. Unele forme distincte de navetă nu pot fi dezvăluite numai prin metode statistice (ocuparea forței de muncă gri și negre), pot fi dependente de numeroase elemente subiective atât din punct de vedere al timpului, cât și al definiției (de exemplu turismul comercial) sau sunt măsurate cu cifre care nu sunt fiabile din punct de vedere al comparabilității (de exemplu, numărul de elevi cu adresă străină în școli de graniță, proporția IMM-urilor în proprietate străină).

Metodologia și temporalitatea înregistrării și publicării datelor, gradul de colectare și sistematizare și, nu în ultimul rând, accesibilitatea datelor prezintă imagini în mare măsură diferite pentru fiecare țară, ceea ce le agravează în continuare comparabilitatea și împiedică obiectivele stabilite la începutul proiectului de cercetare. În viitor, doar acele analize statistice studiul la care datele au fost fiabile la dispoziție în majoritatea țărilor respective sunt prezentate în.

7. Exemplul de bune practici al sistemului de statistică transfrontalieră: „Manualul de monitorizare a utilizării EuroVelo 6”

Monitorizarea utilizării se referă la colectarea și prelucrarea datelor referitoare la bicicliști folosind rutele EuroVelo. Dat publicității în 2014, pe baza unui model francez publicat cu câțiva ani în urmă, acest document are ca obiectiv îmbunătățirea condițiilor de ciclism în întreaga Europă necesită investiții în infrastructură nouă și întreținerea regulată a instalațiilor existente. În mai mult de un deceniu de utilizare a EuroVelo în Europa de Vest, a existat o nevoie clară de a evalua costurile și beneficiile unor astfel de investiții pentru a le îmbunătăți eficiența. Documentul a fost folosit și pentru a justifica cheltuielile

Proiect 16.5.2.009 “Danube Ecotourism”

Conținutul acestui material nu reprezintă neapărat poziția oficială a Uniunii Europene.

www.interregrobg.eu



EUROPEAN UNION
EUROPEAN REGIONAL DEVELOPMENT FUND
INVESTING IN YOUR FUTURE!



GOVERNUL ROMÂNIEI
GOVERNMENT OF ROMANIA



necesare, dar și pentru a convinge părțile interesate și publicul despre valoarea ecologică. După cum spun autorii de la început, „este, de asemenea, important să avem informații și analize la nivel european pentru comparație și să comparăm rezultatele, metodele, instrumentele și investițiile”.

Documentul oferă informații fiabile și comparabile cu privire la utilizarea rutelor EuroVelo care permit estimarea impactului social, economic și de mediu al activității pe rute pe ciclu lung, dar și definirea nivelului minim necesar de activități de monitorizare a utilizării și a metodelor de aplica. Spre deosebire de majoritatea statisticilor oficiale existente, care se concentrează mai mult pe monitorizarea cantitativă, manualul se concentrează pe ambele tipuri de monitorizare: cantitative, dar și calitative. În plus, recomandările care reglementează introducerea corectă a datelor, agregarea și defalcarea, precum și sarcinile și responsabilitățile.

Metodologia originală s-a bazat pe analize strategice comparabile aplicate în cele trei țări (Franța, Elveția, Germania), dar și în Canada, Regatul Unit și Statele Unite. O activitate similară a fost efectuată în Elveția în 2004: au fost dezvoltate și implementate cu succes un program de studiu și o metodă de măsurare a impactului economic asupra rețelei de ciclism din această țară. Metodologia inițială s-a bazat pe un studiu simplu al biroului și pe interviuri cu experți în domeniul traseelor pentru bicicliști.

Obiectivul general a fost estimarea impactului economic al utilizatorilor pe roți (bicicliști și patinatori pe patine cu rotile) pe traseul pentru bicicliști. Alți utilizatori, cum ar fi pietonii, nu sunt incluși, dar au fost numărați totuși. Identificarea impactului economic este limitată la cheltuielile directe ale utilizatorilor pe roți (UR) în timpul călătoriilor lor pe bicicletă; alte efecte economice indirecte, precum crearea de locuri de muncă, reducerea emisiilor de gaze de eșapament, beneficiile macroeconomice nu au fost luate în considerare.

Ideea este că nivelul cheltuielilor directe ale utilizatorilor pe roți depinde de grupul de utilizatori din care fac parte. Ținând cont de faptul că grupurile de utilizatori au metode diferite de a călători și de a cheltui, strategia se concentrează pe relația dintre durata călătoriei și cheltuielile personale efectuate de

Proiect 16.5.2.009 “Danube Ecotourism”

Conținutul acestui material nu reprezintă neapărat poziția oficială a Uniunii Europene.

www.interregrobg.eu

grupurile de utilizatori. Din acest motiv, elementul principal corespunde cheltuielilor specifice în euro pe kilometru parcurs (KP).

Sondajul a avut loc în 3 zile reprezentative în timpul verii și toamnei:

- o zi în timpul sezonului de vârf (vacanța de vară);
- o zi în cursul săptămânii toamna
- o zi de duminică toamna

Numărarea, interviurile și sondajele scurte au avut loc simultan pe același site. În total, 12 site-uri între Nantes și Ulm au fost selectate pentru a fi gestionate. Un al 13-lea site din Germania a fost administrat la nivel local. Campania de sondaj a inclus mai multe instrumente, detaliate în imaginea de mai jos.

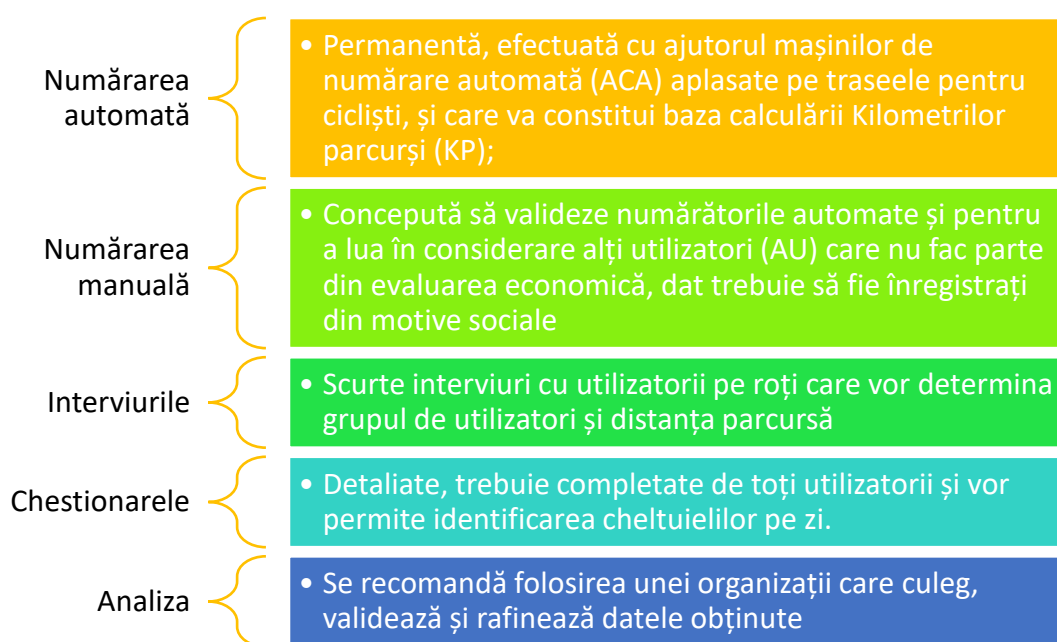


Figura 15. Instrumentele statistice pentru EuroVelo 6

Contoarele automate de biciclete reprezintă un instrument ideal pentru estimarea numărului total de utilizatori de-a lungul unui traseu de ciclism. Există diferite soluții tehnice (tuburi pneumatice așezate pe

Proiect 16.5.2.009 "Danube Ecotourism"

Conținutul acestui material nu reprezintă neapărat poziția oficială a Uniunii Europene.



EUROPEAN UNION
EUROPEAN REGIONAL DEVELOPMENT FUND
INVESTING IN YOUR FUTURE!



carosabil, senzori piezoelectrice încorporați în carosabil, bucle inductive tăiate în carosabil, dispozitive care utilizează un fel de energie transmisă, cum ar fi unde radare sau fascicule infraroșii, pentru a detecta vehiculele care trec pe carosabil, sisteme de camere cu recunoaștere automată a utilizatorului etc.), dar este important să se asigure că soluția aleasă:

- funcționează 24 de ore pe zi, pe tot parcursul anului;
- determină numărul de bicicliști cu o precizie de cel puțin 90% (susținută de cercetarea academică);
- face o distincție clară între principalele tipuri de utilizatori ai drumurilor (cel puțin între cicliști, pietoni și vehicule motorizate);
- este rezistent la apa, praf, lucrează la suprafață (asfalt, sol etc.) și în toate condițiile meteorologice (temperatură, vânt) la locul numărării.

Numărătoarea manuală, pe de altă parte, este o soluție pe termen scurt și temporară în cazul în care există:

- o lipsă de resurselor pentru instalarea contoarelor automate (deși pe termen mediu, numărarea manuală costă mai mult decât un contor automat, poate cu excepția unor țări cu costuri foarte reduse ale forței de muncă);
- un ocol introdus temporar sau înainte de deschiderea unei noi secțiuni, pentru a estima schimbările la nivel local. În acest caz, contoarele automate mobile sunt soluția potrivită;
- un număr semnificativ de „biciclete” cu mai mulți utilizatori (de exemplu tandemuri, copii în scaune speciale etc.), care sunt considerate doar ca un vehicul pe contoare automate.
- necesitatea de a calibra contoarele automate.

În cazul numărării manuale, contabilitatea trebuie efectuată între orele 07:00 și 22:00 și ar trebui să aibă loc pe o perioadă minimă de 2 săptămâni pe an de cel puțin 3 ori pe an. Acestea ar trebui alese cu atenție, în funcție de caracteristicile climatice/turistice ale zonei. Cel puțin 20%, dar cel mult 40% din zilele de numărare ar trebui să scadă la sfârșitul săptămânii sau în sărbătorile legale obișnuite.

Proiect 16.5.2.009 “Danube Ecotourism”

Conținutul acestui material nu reprezintă neapărat poziția oficială a Uniunii Europene.

www.interregrobg.eu



EUROPEAN UNION
EUROPEAN REGIONAL DEVELOPMENT FUND
INVESTING IN YOUR FUTURE!



GOVERNUL ROMÂNIEI
GOVERNMENT OF ROMANIA



Pentru a avea o sursă de informații fiabilă, ar trebui să se furnizeze cel puțin un punct de numărare pentru fiecare secțiune zilnică, dar se recomandă să existe mai multe. În cazul secțiunilor omogene, rareori utilizate, populate sporadic, un punct de numărare poate reprezenta maximum 5 secțiuni zilnice. Locația este, de asemenea, importantă pentru a avea o imagine clară a profilului utilizatorilor de rută. Din acest motiv, se recomandă instalarea unor puncte de numărare în diferite setări, dacă se poate, cum ar fi:

- urban (în centrul principalelor localități - majoritatea urbane, cicliști utilitari numărați);
- suburbane (pe rute de navetiști)
-). rural (la țară, în jurul localităților sau în afara oricărei localități, departe de orașele principale - mai ales de agrement, turiști pe biciclete numărați).

Selecția acestora trebuie luată în considerare în funcție de mai multe criterii: geografice, politice și structurale.

În ceea ce privește poziționarea exactă a contoarelor automate, se recomandă alegerea locurilor în care traficul și circulația bicicliștilor este neîntreruptă (adică se evită intersecțiile, atracțiile, zonele de odihnă etc. unde bicicliștii se pot opri, se pot întoarce sau se pot deplasa în jurul mașinii de numărare).

Costul contoarelor depinde de soluția tehnică aleasă și de densitatea locurilor de numărare. Soluția tehnică aleasă ar trebui să fie eficientă din punct de vedere al costurilor (pe lângă îndeplinirea cerințelor tehnice descrise în pagina anterioară). Investiția, costul de întreținere și resursele necesare necesare organizației gazdă (care depinde de ușurința în utilizare) trebuie luate în considerare.

În exemplul nostru de cel mai bun caz, campania de sondaj din cele trei țări din 2006, jumătate din dispozitivele de numărare au fost automatizate, dintre care unele sunt încă operaționale. Siturile sondajului au fost localizate după cum urmează:

 11 în Franța, inclusiv 9 cu contoare automate

Proiect 16.5.2.009 "Danube Ecotourism"

Conținutul acestui material nu reprezintă neapărat poziția oficială a Uniunii Europene.

www.interregrobg.eu



EUROPEAN UNION
EUROPEAN REGIONAL DEVELOPMENT FUND
INVESTING IN YOUR FUTURE!



- ✚ 1 în Elveția
- ✚ 1 în Germania

Metodologia inițială utilizată a inclus 145 interviuri scurte (minimum 37, maximum 354) și aproximativ 75 de chestionare (minim 18, maximum 143) pe site pentru cele trei zile de studiu. În total au fost realizate 1730 de interviuri scurte și 907 chestionare completate.

Întrebările de interviu trebuie să adune cel puțin următoarele informații:

- ✚ Scopul călătoriei cu bicicleta: turism (cu o ședere peste noapte)/timp liber (excursii de o zi)/mobilitate zilnică
- ✚ În cazul în care bicicliștii provin din: Țara (NUTS1), regiunea (NUTS2), localitatea (NUTS3, NUTS4 sau codul poștal numai în regiunea locală).
- ✚ Cât cheltuie bicicliștii: estimarea costului călătoriei actuale în euro (în cazul unei valute diferite, converțiți-o folosind rata medie a BCE din ziua respectivă), inclusiv toate serviciile (călătorii, cazare, alimente etc.), cu excepția prețului bicicletei și echipamentului (cu excepția cazului în care este achiziționat în timpul călătoriei).
- ✚ Durata șederii bicicliștilor: indică durata călătoriei curente: mai puțin de 30 de minute/30 de minute - 1 oră/1 oră - 4 ore/4 ore - 1 zi, cu excepția șederilor peste noapte/2-3 zile incluse. 1-2 nopți/mai mult de 3 zile - 2 nopți.

Următoarele întrebări pot fi incluse opțional în interviuri scurte sau în chestionar detaliat:

- ✚ Distanța parcursă pe zi și lungimea cursei curente în km.
- ✚ Sexul și grupa de vârstă a bicicliștilor: bărbați/femei. Vârsta: 0-14/15-35/36-64/peste 65. Aceste categorii pot fi aplicate în timpul procesării.
- ✚ Tipul de vehicul pe care bicicliștii îl folosesc pentru a ajunge la destinație: bicicletă/mașină/autobuz/tren/navă sau feribot/avion.
- ✚ Tipul serviciilor pe care cicliștii le utilizează/intenționează să le utilizeze în timpul călătoriei: Cazare/alimentare și băuturi/transport/reparații biciclete și piese de schimb/divertisment și cultură/suveniruri.

Proiect 16.5.2.009 "Danube Ecotourism"

Conținutul acestui material nu reprezintă neapărat poziția oficială a Uniunii Europene.

www.interregrobg.eu



EUROPEAN UNION
EUROPEAN REGIONAL DEVELOPMENT FUND
INVESTING IN YOUR FUTURE!



GOVERNUL ROMÂNIEI
GOVERNMENT OF ROMANIA



🚲 Cât de mulțumiți de bicicliști sunt: Foarte mult/așteptările întâmpinate/dezamăgite.

Chestionarele detaliate și jurnalele de cheltuieli de călătorie sunt opționale, însă pot fi consultate în mai multe detalii referitoare la mai multe subiecte detaliate în imaginea de mai jos.

Motivație	Organizare	Profilul clientului	Cheltuieli
<ul style="list-style-type: none">• Motivele alegerii traseului specific/ țării respective;• Destinația preferată a interviuatului;• Următoarea destinație a interviuatului	<ul style="list-style-type: none">• Dacă excursia este un tur individual sau unul organizat de turoperatori; mărimea grupului;• Ce surse de informații și/zau instrumente de comunicare au fost folosite (de ex. web, ghid, alți cicliști etc.).	<ul style="list-style-type: none">• Educație• Venit• Grupă de vârstă	<ul style="list-style-type: none">• Cazare peste noapte• Alimente, băuturi• Cadouri• Combustibil, costuri legate de automobil, parcare• Costul bicicletei (închiriere și reparare)• Transport public• Bilete, hărți

În cazul sondajelor zilnice multiple, zilele săptămânii (săptămână/weekend și sărbători școlare/termen-timp) ar trebui să fie luate în considerare și ponderate la calcularea rezultatelor.

Contoarele automate au populat zilnic baza de date anuală a bicicliștilor. Având în vedere lungimea secțiunilor și a categoriilor de infrastructură, a fost calculată cererea totală de trafic anual (bicicliști) în kilometri parcurși (KP). Contorul manual a fost utilizat pentru a valida numărarea automată, pentru a număra patinatorii pe patine cu roțile, pentru a permite divizarea grupurilor de utilizatori (sportivi, fără adăpost etc.) și pentru a oferi informații altor utilizatori (pietoni, bicicliști). S-au efectuat interviuri scurte pentru a specifica numărul mediu de kilometri parcurși pe zi de către grupurile de utilizatori. Interviurile scurte au fost aplicate doar pentru utilizatorii pe roți (vârsta minimă: 14 ani). În cele din urmă, chestionarele detaliate au servit drept punct de plecare pentru determinarea cheltuielilor pe grupuri de

Proiect 16.5.2.009 "Danube Ecotourism"

Conținutul acestui material nu reprezintă neapărat poziția oficială a Uniunii Europene.

www.interregrobg.eu



EUROPEAN UNION
EUROPEAN REGIONAL DEVELOPMENT FUND
INVESTING IN YOUR FUTURE!



GOVERNUL ROMÂNIEI
GOVERNMENT OF ROMANIA



utilizatori. Un chestionar de o pagină de pe ambele părți a fost distribuit utilizatorilor pe roți și a fost completat și returnat prin poștă (vârsta minimă: 14 ani).

Procesul de analiză și evaluare a utilizat extrapolarea datelor. Toate datele de trafic (numere, chestionare) colectate au fost analizate astfel încât rezultatele să poată fi utilizate pe alte secțiuni ale traseului. Pentru extrapolarea în sine pot fi alese mai multe strategii. Impactul economic a fost calculat pe baza numărului anual de kilometri parcurși de grupurile de utilizatori și a cheltuielilor specifice efectuate, exprimate și în euro pe kilometru parcurs. Acestea sunt cheltuieli efectuate doar în timpul călătoriei cu bicicleta.

Fiecare țară (sau, în cazuri excepționale, regiune) are libertatea de a-și dezvolta propriul sistem de introducere și stocare a informațiilor detaliate, dar este important să știm că o bază de date a Observatorului poate găzdui numai informații de ansamblu colectate utilizând aceeași metodologie. În cazul numerelor de utilizare (rezultatul numărării), formatul așteptat este numărul de calculat/estimat al cicliștilor (numărul absolut), în timp ce în cazul profilurilor utilizatorilor (rezultatul unor interviuri scurte/chestionare detaliate) formatul este o defalcare pe procente a diferitelor răspunsuri.

În exemplul nostru, unitatea geografică de bază pentru a furniza informații la nivel european a fost ruta pe țară, ceea ce înseamnă că informațiile colectate au fost agregate la acest nivel. Unitatea de timp de bază în care informațiile au fost furnizate sistemului european a fost un an calendaristic. În cazul numărării, al interviurilor scurte și al chestionarelor detaliate, rezultatele au fost agregate timp de un an și au fost ponderate (folosind metodologia statistică adecvată) în funcție de lungimea secțiunilor cu caracteristici diferite ale traseelor (urban/rural/suburban etc.) și (turism/agrement/mobilitate).

Programul de cercetare a necesitat un cadru organizatoric. Toate activitățile principale trebuie să identifice în mod clar responsabilitățile asociate. De asemenea, este important să se aplice o verificare

Proiect 16.5.2.009 "Danube Ecotourism"

Conținutul acestui material nu reprezintă neapărat poziția oficială a Uniunii Europene.

www.interregrobg.eu



EUROPEAN UNION
EUROPEAN REGIONAL DEVELOPMENT FUND
INVESTING IN YOUR FUTURE!



GOVERNMENT OF ROMANIA



a calității, prin implicarea evaluatorilor terți (experți internaționali sau clienți mister), chiar și din stadiile incipiente ale procesului de monitorizare.

O altă parte importantă a creării unui sistem de monitorizare sustenabilă transfrontalieră a fost dimensionarea și estimarea corectă a costurilor de monitorizare, cu considerații atente pentru detaliile mici precum timpul de pregătire în calcularea costurilor resurselor umane.

În sfârșit, problema aferentă sarcinilor și responsabilităților de la diferite niveluri. La nivel local sau regional, administrațiile locale sau proprietarii infrastructurii vor instala echipamentul de numărare și vor furniza informații la nivel superior. De asemenea, aspectele organizatorice ale realizării interviurilor scurte și a chestionarelor detaliate se bazează și pe acest nivel. Sistemele naționale de statistică vor procesa apoi informațiile detaliate privind monitorizarea utilizării, utilizând-o pentru a elabora standarde și linii directoare naționale. În cele din urmă, la nivel internațional, Observatorul Dunării, în cazul nostru, va compila toate aceste informații într-o bază de date agregată și într-un raport anual care poate fi folosit ca referință.

Concluzii

Un sistem statistic transfrontalier al Dunării care implică România și Bulgaria este un drum provocator, dar nu imposibil. Etapele pregătitoare au fost deja realizate de ambele țări, împreună cu modernizarea sistemelor statistice naționale globale. În fiecare an se adaugă noi caracteristici și colecții de date în catalogul anual, însă pentru turism se concentrează mai mult pe date cantitative și deloc pe informații calitative. Din acest motiv, datele colectate nu sunt încă relevante pentru dezvoltarea strategică către sustenabilitate. După rezolvarea problemei acurateței și a consolidării capacităților, acest proiect devine mai fezabil pentru ambele țări, iar sistemul transfrontalier va fi cu un pas mai aproape de realizare.



EUROPEAN UNION
EUROPEAN REGIONAL DEVELOPMENT FUND
INVESTING IN YOUR FUTURE!



GOVERNMENT OF ROMANIA



Proiect 16.5.2.009 "Danube Ecotourism"

Conținutul acestui material nu reprezintă neapărat poziția oficială a Uniunii Europene.

www.interregrobg.eu



EUROPEAN UNION
EUROPEAN REGIONAL DEVELOPMENT FUND
INVESTING IN YOUR FUTURE!



GOVERNMENT OF ROMANIA



Referințe:

- a. <http://www.interreg-danube.eu/approved-projects/linking-danube>
- b. http://ec.europa.eu/regional_policy/cooperate/danube/index_en.cfm
- c. Comunicarea Comisiei către Parlamentul European, Consiliu, Comitetul Economic și Social și Comitetul Regiunilor. Strategia Uniunii Europene pentru Regiunea Dunării. COM(2010)715 final
7 SEC(2010) 1489 final
- d. http://institute.cesci-net.eu/tiny_mce/uploaded/EUSDR_Part_One_01_Geographic.pdf
- e. EuroVelo, Directive privind monitorizarea utilizării, Federația Europeană a Cicliștilor (ECF) – 2014
- f. Strategia de dezvoltare a sistemului statistic național 2008 - 2013, România, Strategia Institutului Național de Statistică pentru dezvoltarea Sistemului statistic național și a statisticilor oficiale românești în perioada 2015-2020 *)
- g. Institutul Național de Statistică al Republicii Bulgaria, Strategia pentru Dezvoltarea Sistemului Național de Statistică a Republicii Bulgaria 2013 - 2017
- h. <http://www.asiatraveltips.com/news15/136-DanubeTourism.shtml>
- i. Raportul anual al UNWTO din 2013, Publicat de Organizația Mondială a Turismului (UNWTO), Madrid
- j. https://www.b2match.eu/system/danube-forum-ulm/files/Ulm_workshop_tourism.pdf?1447249333
- k. <http://insto.unwto.org/observatories/>
- l. Directive privind primul atelier de lucru al părților interesate, Rețeaua Internațională de Observatoare ale Turismului Sustenabil a WTO
- m. <http://www2.unwto.org/press-release/2018-10-23/spatial-data-focus-unwto-sustainabletourism-observatories-meeting>
- n. <https://www.eturbonews.com/173001/unwto-international-network-sustainable-tourism-observatories-annual-meeting-discusses-measure-tourism-impacts-local-level>

Proiect 16.5.2.009 "Danube Ecotourism"

Conținutul acestui material nu reprezintă neapărat poziția oficială a Uniunii Europene.

www.interregrobg.eu